



Bern-Wabern, Juni 2022

Bericht Monitoring Sozialhilfestopp

Berichtsperiode 2021 | altrechtliche Fälle

(1. Januar – 31. Dezember 2021 | Gesuche mit Datum vor dem 1. März 2019)



Das Staatssekretariat für Migration (SEM) überprüft die Entwicklung der Nothilfekosten zusammen mit der Konferenz der kantonalen Justiz- und Polizeidirektorinnen und -direktoren (KKJPD) und der Konferenz der kantonalen Sozialdirektorinnen und Sozialdirektoren (SODK). Zu diesem Zweck wird ein Informationssystem Monitoring Sozialhilfestopp geführt.

Die Analyse der Resultate aus dem Monitoring Sozialhilfestopp und die Redaktion des Berichtes werden begleitet von Vertreterinnen und Vertretern der KKJPD, der SODK und des SEM (Begleitgruppe Monitoring Sozialhilfestopp).

Die Begleitgruppe hat am 15. Juni 2022 vom vorliegenden Bericht Kenntnis genommen und ihn gutgeheissen.

Begleitgruppe Monitoring Sozialhilfestopp

Claudio Martelli	Vorsitz, SEM, Chef Direktionsbereich Asyl
Myriame Zufferey	Vertreterin der SODK, Fachbereichsleiterin Migration
Florian Düblin	Vertreter der KKJPD, Generalsekretär
Markus Aeschlimann	Geschäftsleiter des Amts für Bevölkerungsdienste des Kantons Bern, Vertreter der Asylregion Bern seitens Vereinigung der Kantonalen Migrationsbehörden (VKM)
Georg Carl	Asylkoordinator Kanton Graubünden, Vertreter der Asylregion Ostschweiz seitens SODK
Serge Gamma	Chef des Migrationsdienstes Kanton Neuenburg, Vertreter der Asylregion Westschweiz seitens KKJPD
Esther Gasser Pfulg	Asylkoordinatorin Kanton Zürich, Vertreterin der Asylregion Zürich seitens SODK
Philippe Otzenberger	Asyl- und Flüchtlingskoordinator Kanton Luzern, Vertreter der Asylregion Tessin und Zentralschweiz seitens SODK
Ettore Ricci	Asylkoordinator Kantons Waadt, Vertreter der Asylregion Westschweiz seitens SODK
Anne Birk	Asylkoordinatorin Kanton Solothurn, Vertreterin der Asylregion Nordwestschweiz seitens SODK
Sylvia Koller	SEM, Chefin Abteilung Subventionen
Philippe Feliser	SEM, Chef Sektion Rückkehrgrundlagen und Rückkehrhilfe
Martina Obrist	SEM, Chefin Sektion Subventionen und Grundlagen, Leitung Monitoring Sozialhilfestopp

Redaktionsteam Monitoring Sozialhilfestopp

Kathrin Gäumann	SEM, Sektion Subventionen und Grundlagen, Fachreferentin
Aurora Martinez Bless	SEM, Sektion Subventionen und Grundlagen, Fachreferentin
Christoph Weber	SEM, Sektion Subventionen und Grundlagen, Fachreferent

Inhaltsverzeichnis

1.	Ausgangslage	6
2.	Wichtigste Ergebnisse.....	7
2.1	Anzahl Entscheide und Anzahl Nothilfebeziehende.....	7
2.2	Dauer des Nothilfebezugs	10
2.3	Nothilfekosten	11
2.4	Nothilfepauschalen und deren Verhältnis zu den Nothilfekosten	14
3.	Nothilfekosten für Personen mit einem Mehrfachgesuch.....	16
	Anhänge	17

Tabellenverzeichnis

Tabelle 1: Anzahl Entscheide und Nothilfebeziehende nach Berichtsperiode	7
Tabelle 2: Anzahl Entscheide und Nothilfebeziehende nach Gesamtperiode	8
Tabelle 3: Bezugstage und -dauer nach Berichtsperiode	10
Tabelle 4: Nothilfekosten und Durchschnittskosten nach Berichtsperiode.....	11
Tabelle 5: Zusammensetzung der Nothilfekosten nach Kostenart und Berichtsperiode	12
Tabelle 6: Nothilfekosten und Durchschnittskosten nach Gesamtperiode	12
Tabelle 7: Durchschnittskosten in der Gesamtperiode nach Entscheidkategorie.....	13
Tabelle 8: Saldo Beobachtungsperiode nach Kanton, Top 5.....	14
Tabelle 9: Kumulierte Defizite und Reserven nach Kantonen, Top 5.....	15

Grafikverzeichnis

Grafik 1: Nothilfebeziehende und Entscheide nach Quartal	9
Grafik 2: Entwicklung der Bezugsdauer nach Entscheidkategorie.....	10
Grafik 3: Nothilfekosten in der Berichtsperiode nach Rechtskraftjahr	11

Glossar

Altfälle	Nothilfebeziehende mit NEGE oder NEE, deren Rechtskraft vor dem 1.1.2008 eingetreten ist
Altrechtlich	Nothilfebeziehende mit NEGE oder NEE, deren Rechtskraft am 1.1.2008 oder später eingetreten ist und die ihr Asylgesuch vor dem 1. März 2019 eingereicht haben
Beobachtungsperiode	Andere Periode als die Berichts- oder Gesamtperiode
Berichtsperiode (BP)	Periode, die auf der Titelseite des Monitoringberichts angegeben ist
Bezugsquote	Anteil in % der Personen, die effektiv Nothilfe bezogen haben, an der Anzahl der Personen mit Nothilfeberechtigung
Dublin-NEE	Rechtskräftiger Nichteintretensentscheid mit angesetzter bzw. abgelaufener Ausreisefrist in einen Drittstaat, welcher für die Durchführung des Asylverfahrens gemäss Dublin-Abkommen zuständig ist
Gesamtperiode (GP)	Zeitraum vom 1.1.2008 bis zum Ende einer Berichtsperiode
Langzeitbeziehende (LAB)	Nothilfebeziehende Personen, die in mindestens vier vorangegangenen Quartalen auch Nothilfe bezogen haben oder deren Entscheid mindestens vier Quartale vor dem Beginn des Beobachtungsquartals rechtskräftig wurde
NEE	Rechtskräftiger Nichteintretensentscheid mit angesetzter bzw. abgelaufener Ausreisefrist
NEGE	Rechtskräftiger negativer Asyl- und Wegweisungsentscheid mit angesetzter bzw. abgelaufener Ausreisefrist
Neurechtlich	Nothilfebeziehende die ihr Asylgesuch ab dem 1. März 2019 eingereicht haben
Rechtskraftjahr (RK)	Kalenderjahr, in dem die Rechtskraft eines Nichteintretensentscheids oder eines negativen Asylentscheids eingetreten ist
Mehrfachgesuch (MFG)	Asylgesuch, das innerhalb von fünf Jahren nach einem rechtskräftigen Asyl- und Wegweisungsentscheid eingereicht wird (Art. 111c AsylG). Seit 1.2.2014 erhalten Personen mit einem MFG auf Gesuch hin nur noch Nothilfe.

1. Ausgangslage

Der vorliegende Bericht stellt die finanziellen Auswirkungen des Sozialhilfestopps für Personen dar, die von einem NEGE oder NEE betroffen sind und deren Asylanträge zwischen dem 1. Januar 2008 und dem 28. Februar 2019 eingereicht wurden. Bis zu diesem Zeitpunkt zahlte der Bund den Kantonen eine einmalige Pauschalentschädigung von 6000 Franken (Basisanteil: 4000 Franken; Ausgleichsanteil: 2000 Franken) pro NEGE oder NEE, um die Aufwendungen für die Nothilfe zu kompensieren.¹ Für Personen, die vor Inkrafttreten der Asylgesetzrevision vom 1. März 2019 ein Asylgesuch gestellt haben, richten sich Umfang und Höhe der Notfallpauschale weiterhin nach dem alten Recht.

Das SEM erledigt die verbleibenden altrechtlichen Gesuche – parallel zu den neurechtlichen Dublin- und beschleunigten Verfahren – so rasch wie möglich. Dies entspricht der Behandlungsstrategie des SEM. Der vorliegende Jahresbericht wurde in einigen Punkten angepasst, da das System für die altrechtlichen Fälle allmählich endet. Einige Analyse Kriterien, die bisher zur Beschreibung der Entwicklung verwendet wurden, haben ihre Aussagekraft verloren. Aus diesem Grund wurden die Entscheidungskategorien für den Berichtszeitraum, die Abgangsraten nach Entscheidungskategorien und die Anzahl der Langzeitbeziehenden (LAB) nicht mehr berücksichtigt. Die Nothilfeausgaben für Personen, die im Rahmen der Neustrukturierung von einem NEGE oder NEE betroffen sind und die ihre Asylanträge ab dem 1. März 2019 gestellt haben, werden im *Bericht Monitoring Sozialhilfestopp 2021, neurechtliche Fälle* ausgewiesen.

Auf den 1. Februar 2014 sind bereits verschiedene Änderungen des Asylgesetzes in Kraft getreten. Personen, die innerhalb von 5 Jahren nach Inkrafttreten eines Asyl- und Wegweisungsentscheids ein MFG (Art. 111c Asylgesetz (AsylG); SR 142.31) einreichen, erhalten auf Gesuch hin nur Nothilfe (Art. 82 Abs. 2 AsylG). Der Bund entschädigt die Kantone nicht für Nothilfekosten während des Asylverfahrens einer Person mit MFG. Andererseits erhalten die Kantone eine Pauschale für die Nothilfe, wenn nach einem MFG ein NEE oder NEGE mit neuer Ausreisefrist in Kraft tritt. Die Nothilfekosten für diese Personen werden separat im Kapitel 3 dargestellt.

Seit dem 1. Januar 2008 gilt der Sozialhilfestopp auch für Personen mit einem NEGE. Der Ausschluss aus der Sozialhilfe gilt für Personen mit einem NEE bereits seit dem 1. April 2004. Alle diese Personen müssen die Schweiz verlassen. Kommen sie dieser Verpflichtung nicht nach, erhalten sie vom zuständigen Kanton – bei gegebener Bedürftigkeit – auf Gesuch hin nur noch Nothilfe.

Nicht Gegenstand dieses Berichts sind Angaben zum Verbleib von Personen, die nie Nothilfe bezogen haben oder die aus der Nothilfe ausgeschieden sind.

¹ Die Nothilfepauschale (Basis- und Ausgleichsanteil) wird periodisch der Teuerung angepasst. Die jeweils aktuellen Beträge sind aus den Tabellen im Anhang ersichtlich.

2. Wichtigste Ergebnisse

2.1 Anzahl Entscheide und Anzahl Nothilfebeziehende

Anzahl Entscheide und Nothilfebeziehende nach Berichtsperiode

Im Berichtszeitraum wurden 4281 NEGE oder NEE registriert. 67 % der Personen mit NEGE oder NEE bezogen im gleichen Jahr Nothilfe (471 Personen).

Zudem wurden 2021 Nothilfekosten für 3813 Personen verzeichnet, deren Entscheide in den Jahren 2008 bis 2020 rechtskräftig wurden.

Gesamthaft gesehen wurden im Berichtszeitraum Nothilfekosten für 4281 Personen registriert. Das sind 10 % weniger als im Vorjahr.

Berichtsperiode (BP)	Anzahl Entscheide	Anzahl Beziehende mit Entscheid in der BP	Bezugsquote (%)	Anzahl Beziehende mit Entscheid aus Vorperiode(n)	Total Beziehende in der BP
2017	8 824	3 171	36	4 887	8 022
2018	8 130	3 072	38	4 260	7 315
2019	3 519	1 783	51	4 457	6 234
2020	1 488	1 045	70	3 740	4 778
2021	707	471	67	3813	4281

Tabelle 1: Anzahl Entscheide und Nothilfebeziehende nach Berichtsperiode

Anzahl Entscheide und Nothilfebeziehende nach Gesamtperiode

Vom 1. Januar 2008 bis zum 31. Dezember 2021 bezogen insgesamt 60 904 Personen Nothilfe. Dies entspricht 53 % der Personen, die durch einen NEGE oder NEE in dieser Periode nothilfeberechtigt waren. Somit haben 47 % der Nothilfeberechtigten bis anhin nie Nothilfe in Anspruch genommen.

Differenziert nach Art des Entscheids weisen Personen mit einem NEGE mit 69 % die höchste Bezugsquote auf. Bei Personen mit einem NEE (ohne Dublin) beträgt die Bezugsquote 61 %, bei Personen mit einem Dublin-NEE 43 %. Diese Werte blieben im Vergleich zum Zeitraum 2008-2020 stabil.

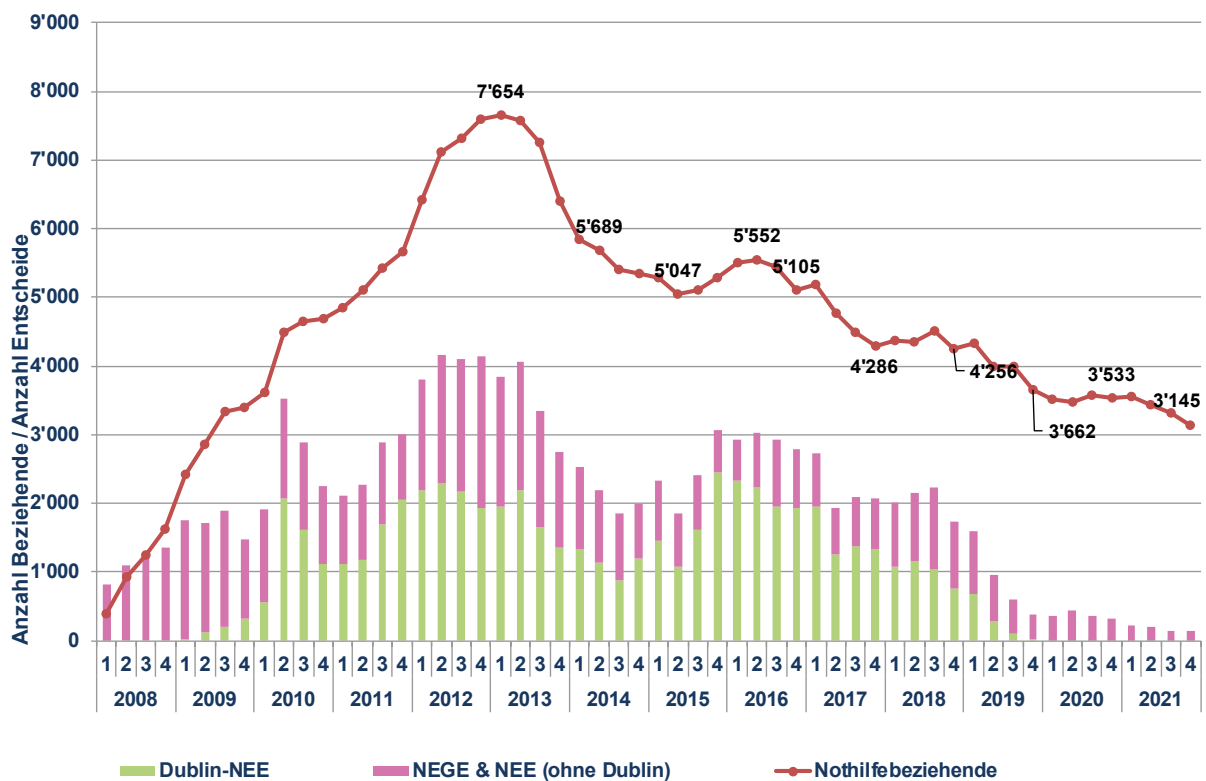
Gesamtperiode	Anzahl Entscheide	Anteil Dublin-NEE (%)	Anzahl Beziehende	Bezugsquote (%)			
				Alle Entscheide	NEGE	Dublin-NEE	NEE (ohne Dublin)
2008–2017	101 217	53	53 425	53	68	44	61
2008–2018	109 347	52	56 746	52	67	43	61
2008–2019	112 866	52	58 947	52	67	43	61
2008–2020	114 354	51	60 214	53	68	43	61
2008-2021	115 052	51	60 904	53	69	43	61

Tabelle 2: Anzahl Entscheide und Nothilfebeziehende nach Gesamtperiode

Nothilfebeziehende nach Bezugsquartal

Grafik 1 zeigt die Entwicklung der Anzahl der Nothilfebeziehenden pro Quartal für den Zeitraum vom 1. Januar 2008 bis zum 31. Dezember 2021. Die Zahl der Nothilfebeziehenden ist nach dem Höchststand im ersten Quartal 2013 kontinuierlich zurückgegangen. In den Jahren 2015 und 2017 sowie in gewissem Umfang auch im dritten Quartal 2018 und im ersten Quartal 2019 sind leichte Anstiege zu beobachten. Diese Anstiege sind auf eine erhöhte Zahl von Beziehenden in den vorangegangenen Quartalen bei den NEE und NEGE zurückzuführen - wobei die NEE-Dublin diese Höchststände ebenfalls beeinflusst haben.

Seit dem vierten Quartal 2019 zeigt sich die Gesamtzahl der Entscheide stabil und spiegelt den Rhythmus wider, in welchem das SEM die pendenten Gesuche bearbeiten kann.



Grafik 1: Nothilfebeziehende und Entscheide nach Quartal

2.2 Dauer des Nothilfebezugs

Bezugstage und -dauer nach Berichtsperiode

In der Berichtsperiode wurden total 985 987 Nothilfebezugstage ausgewiesen.

Die Bezugstage haben im Vergleich mit 2020 leicht abgenommen (2,7 %), während die Zahl der Beziehenden, die von einem NEGE oder NEE betroffen sind, stärker zurückgegangen ist (fast 10,4 % weniger als im Jahr 2020). Die durchschnittliche Bezugsdauer pro Person stieg im Jahr 2021 deutlich an und erreichte 230 Tage.

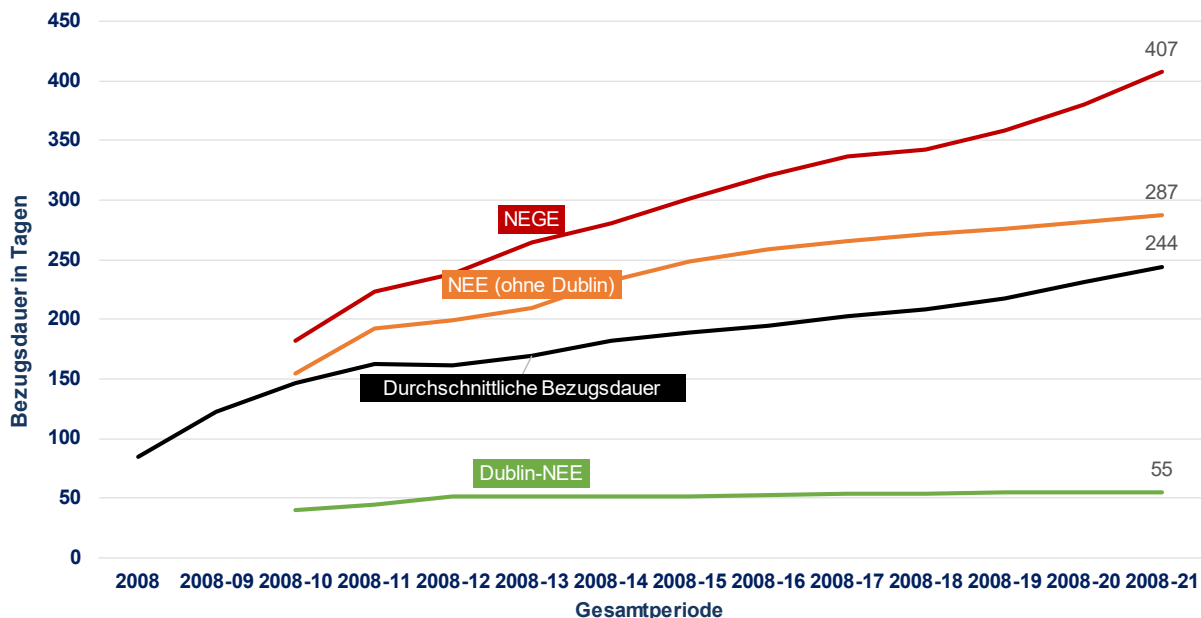
Der Trend, der 2018 begann, hat sich weiter ausgeprägt: Weniger Personen erhielten im Durchschnitt über einen längeren Zeitraum Nothilfe.

Berichtsperiode (BP)	Bezugstage	Durchschnittliche Bezugsdauer		
		Alle Beziehende	Beziehende mit Unterbringungs- oder Unterstützungskosten	Beziehende mit Entscheid., der in der BP rechtskräftig wurde
2017	1 095 124	137	160	71
2018	1 058 049	145	163	78
2019	1 044 111	167	191	96
2020	1 013 801	212	233	134
2021	985 987	230	257	139

Tabelle 3: Bezugstage und -dauer nach Berichtsperiode

Bezugsdauer nach Gesamtperiode

In der Gesamtperiode vom 1. Januar 2008 bis zum 31. Dezember 2021 belief sich die durchschnittliche Bezugsdauer auf 244 Tage.

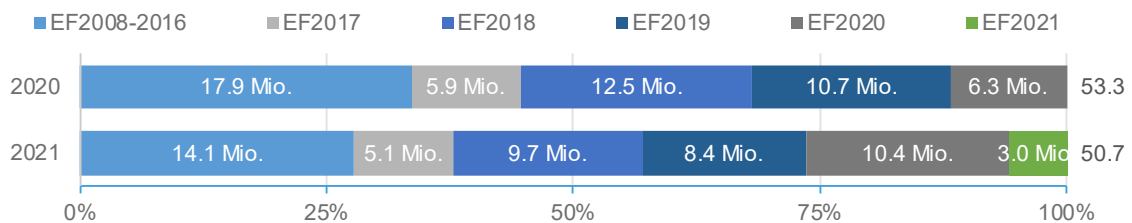


Grafik 2: Entwicklung der Bezugsdauer nach Entscheidungskategorie

2.3 Nothilfekosten

Nothilfekosten in der Berichtsperiode nach Rechtskraftjahr

Die Kosten für Nothilfe betragen in der Berichtsperiode insgesamt 50,7 Millionen Franken. Die folgende Grafik zeigt, dass davon 3 Millionen Franken auf Personen entfielen, deren Entscheid 2021 rechtskräftig wurde, was knapp 6 % der Gesamtkosten entspricht. 2020 lag dieser Anteil bei 12 %. Die Ausgaben der vergangenen Jahrgänge steigen weiter an und machen 2021 94% der Gesamtkosten aus.



Grafik 3: Nothilfekosten in der Berichtsperiode nach Rechtskraftjahr

Entwicklung der Nothilfekosten im Vergleich zum Vorjahr

Die Ausgaben für die Nothilfe nahmen zwischen 2020 und 2021 leicht ab (um 2,6 Millionen Franken) von 53,3 auf 50,7 Millionen Franken, was einer Abnahme von 4,9 % entspricht.

Die Abnahme bei den Ausgaben steht im Zusammenhang mit dem Rückgang der Anzahl Beziehenden (-10,4 %), trotz der Zunahme bei der Bezugsdauer (+8,5 %).

Nothilfekosten pro Tag und Vergleich der Berichtsperioden

Die Nothilfekosten betragen in der Berichtsperiode pro Nothilfebeziehenden durchschnittlich 51 Franken pro Tag (eine leichte Abnahme im Vergleich zum Jahr 2020). Die Durchschnittskosten pro Entscheid, der in der BP rechtskräftig wurde, bleiben erhöht.

Berichtsperiode (BP)	Nothilfekosten (in Mio. Fr.)	Durchschnittskosten		
		pro Tag	pro Tag (ohne Gesundheitskosten)	pro Entscheid, der in der BP rechtskräftig wurde
2017	56,9	52	37	1412
2018	55,3	52	37	1584
2019	55,6	53	38	2549
2020	53,3	53	38	4254
2021	50,7	51	37	4222

Tabelle 4: Nothilfekosten und Durchschnittskosten nach Berichtsperiode

Nothilfekosten nach Kostenart

Die durchschnittlichen Ausgaben für Unterkünfte machen mit 45,3 % den grössten Anteil der Gesamtausgaben aus. Zu den Unterbringungskosten gehören auch die Betriebskosten sowie die direkten Kosten zur Gewährleistung der Sicherheit in den für die Nothilfe genutzten Strukturen.

Von den Nothilfekosten in der Berichtsperiode (50,7 Mio. Franken) entfallen 13,1 Millionen Franken (25,8 %) auf Unterstützungskosten², 23 Millionen Franken auf Unterbringungskosten (45,3 %) und 14,4 Millionen Franken auf Gesundheitskosten (28,4 %). Ausserdem entstanden Transportkosten von 0,21 Millionen Franken (0,4 %).

Berichtsperiode	Kostenart (Angaben in Prozent an Gesamtkosten)			
	Unterstützung	Unterbringung	Gesundheit	Transport
2017	26,8	43,7	29,1	0,4
2018	26,8	43,3	29,5	0,4
2019	25,7	44,7	29,3	0,3
2020	25,9	45,5	28,3	0,3
2021	25,8	45,3	28,4	0,4

Tabelle 5: Zusammensetzung der Nothilfekosten nach Kostenart und Berichtsperiode

Nothilfekosten in der Gesamtperiode

In der Gesamtperiode fielen Nothilfekosten von gesamthaft 761 Millionen Franken an. Die durchschnittlichen Nothilfekosten pro Nothilfebeziehenden und Tag beliefen sich auf 51 Franken, die durchschnittlichen Nothilfekosten pro Entscheid auf 6611 Franken. Die Kosten pro Entscheid erhöhen sich um 456 Franken, wenn auch die Nothilfekosten für Personen mit einem MFG berücksichtigt werden.

Gesamtperiode	Nothilfekosten (in Mio. Fr.)	Durchschnittskosten			
		pro Tag	pro Tag (ohne Gesundheitskosten)	pro Entscheid	pro Entscheid (inkl. MFG)
2008–2017	545,6	51	38	5 399	5 634
2008–2018	600,9	51	38	5 504	5 793
2008–2019	656,6	51	38	5 818	6 169
2008–2020	709,9	51	38	6 208	6 619
2008–2021	760,6	51	38	6 611	7 067

Tabelle 6: Nothilfekosten und Durchschnittskosten nach Gesamtperiode

² Die Unterstützungskosten beziehen sich auf andere Leistungen, die normalerweise in Form von Sachleistungen gezahlt werden und Nahrungsmittel, Hygiene, Kleidung, Transport, usw. umfassen. Für die Gewährung von Nothilfe sind die Kantone zuständig, daher sind die Leistungen von Kanton zu Kanton unterschiedlich. Werden Geldleistungen für den täglichen Bedarf gezahlt, so belaufen sie sich auf höchstens 10 Franken pro Person und Tag.

Die durchschnittlichen Kosten pro Entscheid betragen zwischen 2008 und 2021 bei den Personen mit einem NEGE 13 488 Franken, bei Personen mit einem NEE (ohne Dublin) 9 500 Franken. Hingegen verursachen Personen mit einem Dublin-NEE durchschnittlich nur 1489 Franken Nothilfekosten.

Gesamtperiode	Durchschnittskosten pro Entscheid				
	Alle Kategorien	Alle Kategorien (inkl. MFG)	NEGE	Dublin-NEE	NEE (ohne Dublin)
2008–2017	5 399	5 634	10 655	1 477	8 694
2008–2018	5 504	5 793	10 819	1 444	8 850
2008–2019	5 818	6 169	11 513	1 459	9 052
2008–2020	6 208	6 619	12 418	1 472	9 291
2008–2021	6 611	7 067	13 488	1 489	9 500

Tabelle 7: Durchschnittskosten in der Gesamtperiode nach Entscheidkategorie

2.4 Nothilfepauschalen und deren Verhältnis zu den Nothilfekosten

Die Kantone erhielten in der Berichtsperiode vom Bund Nothilfepauschalen in der Höhe von 2 847 796 Franken (707 Entscheide x 4028 Franken Basisanteil). Dazu kommt ein Betrag von 1 423 898 Franken (707 x 2014 Franken Ausgleichsanteil), der Ende 2021 ausbezahlt wurde. Das ergibt eine Gesamtabgeltung von 4 271 694 Franken für 2021. Für Personen, deren Entscheide 2021 rechtskräftig wurden, entstanden Nothilfekosten von 2 984 818 Franken. Damit haben die Kantone für diese Personenkategorie noch Reserven von 1 286 875 Franken.

Die einmalig ausgerichtete Nothilfepauschale ist so bemessen, dass sie bei kostengünstigen Lösungen die Kosten der Kantone für die Gewährung der Nothilfe (Unterbringung, Nahrung, Kleidung, Hygiene, Gesundheitsversorgung, Transport usw.) nicht nur im Ausrichtungsjahr zu decken vermag, sondern den Kantonen auch ermöglicht, für die Nothilfekosten der Folgejahre Reserven zu bilden.

Weitere Kosten der Kantone im Zusammenhang mit der Administration von ausreisepflichtigen Personen (Verwaltung, Betreuung, Schule, Polizei usw.) werden nicht mit der Nothilfepauschale subventioniert und werden daher auch nicht im Rahmen des Monitorings Sozialhilfestopp erfasst.

Pauschalenverbrauch nach Kanton (inkl. MFG)

Im Jahr 2021 mussten alle Kantone insgesamt mehr für die Nothilfe (inkl. MFG) ausgeben als für dieses Jahr Nothilfepauschalen ausgerichtet wurden. Der grösste Teil der Ausgaben im Jahr 2021 konnte aus den kantonalen Reserven der Vorjahre finanziert werden.

Top 5 Kantone mit Defizit 2021	Saldo in CHF 2021	In % am Gesamttotal 2021
Zürich	- 10 093 375	19.4
Waadt	- 8 886 833	17.1
Bern	- 6 239 534	12.0
Genf	- 5 108 975	9.8
Aargau	- 2 571 863	5.0
Übrige Kantone (21)	- 18 995 766	36.7
Total 2021	- 51 896 346	100

Tabelle 8: Saldo Beobachtungsperiode nach Kanton, Top 5

Seit 2008 weist der Gesamtsaldo (2008-2021) zum dritten Mal in Folge ein Defizit auf (114,3 Millionen CHF). Allerdings sind lediglich drei Kantone zur Liste der Kantone ohne Reserven aus den früheren Jahren hinzugekommen (Appenzell Innerrhoden, Solothurn und Schwyz zu Basel-Landschaft, Bern, Genf, Jura, Neuenburg, Schaffhausen, Wallis, Waadt und Zürich).

Top 5 Kantone mit Defizit 2008-2021	Kumuliertes Defizit 2008-2021 In CHF	In % am Gesamtdefizit 2008-2021	Top 5 Kantone mit Reserven 2008-2021	Kumulierte Reserven 2008-2021 in CHF	In % Gesamtreserven 2008-2021
Waadt	- 80 834 753	41.1	Luzern	18 784 652	22.8
Zürich	- 34 942 423	17.8	Thurgau	12 460 598	15.1
Genf	- 34 466 200	17.5	Graubünden	10 090 914	12.3
Bern	- 21 468 477	10.9	St. Gallen	9 012 645	10.9
Schaffhausen	- 7 340 252	3.7	Tessin	7 327 154	8.9
Übrige Kantone (7)	- 17 650 811	9.0	Übrige Kantone (9)	24 681 567	30.0
Gesamtdefizit 2008-2021	- 196 702 916	100	Gesamtreserven 2008-2021	82 357 530	100

Table 9: Kumulierte Defizite und Reserven nach Kantonen, Top 5

3. Nothilfekosten für Personen mit einem Mehrfachgesuch

In diesem Bericht werden die Ausgaben für Personen dargestellt, die innerhalb von fünf Jahren nach einem rechtskräftigen Asyl- und Wegweisungsentscheid zwischen dem 1. Februar 2014 und 28. Februar 2019 erneut ein Asylgesuch eingereicht haben (MFG).³ Diese Personen erhalten auf Gesuch hin nur noch Nothilfe (Art. 82 Abs. 2 AsylG).⁴ Für jeden NEE oder NEGE mit neu angesetzter Ausreisefrist nach einem MFG erhalten die Kantone ab Eintritt der Rechtskraft aber eine Nothilfepauschale.

Im Jahr 2021 wurden für 623 Personen mit einem MFG Nothilfeleistungen von 5,5 Millionen Franken verzeichnet. Das entspricht durchschnittlich 8 769 Franken pro Person oder 51 Franken pro Unterstützungstag. Die durchschnittliche Bezugsdauer betrug 171 Tage. Die Kosten für Personen mit einem MFG waren um 13 % oder 2 Millionen Franken tiefer als 2020.

Insgesamt wurden zwischen Anfang Februar 2014 und Ende Dezember 2021 Nothilfekosten für Personen mit einem MFG in der Höhe von 53 Millionen Franken verzeichnet. Diese Kosten wurden 3544 Personen zugeschrieben.

Die Kosten für Personen mit einem MFG werden im Monitoring in den Tabellenanhängen 7.1 und 7.2 ausgewiesen.

³ Personen, die ihr MFG ab dem 1. März 2019 gestellt haben, werden dem neuen Recht unterstellt.

⁴ Bis zum 31. Januar 2014 zahlte der Bund den Kantonen die dem Pauschalbetrag entsprechende Bundesabgeltung.

Anhänge zum Bericht Monitoring Sozialhilfestopp

Berichtsperiode 2021 | altrechtliche Fälle

(1. Januar – 31. Dezember 2021 | Gesuche mit Datum vor dem 1. März 2019)



Die in den Tabellen aufgeführten Kosten beruhen auf Meldungen der Kantone. Diese Kosten wurden vom SEM nur einer groben Plausibilitätsprüfung, nicht aber einer Finanzaufsichtsprüfung unterzogen.

Anhang 1: Übersicht über Kosten und Abgeltungen 2008 – 2021

(inkl. Bezüge aus dem Ausgleichsfonds)	4
--	---

Anhang 2: Zusammenzüge Nothilfekosten

2.1	nach Kategorie Berichtsperiode	5
2.2	nach Rechtskraft Gesamtperiode	6
2.3	nach Rechtskraft Berichtsperiode	

Anhang 3: Nothilfekosten Berichtsperiode

3.1	alle Fälle	7
3.2	Fälle mit NEGE	8
3.3	Fälle mit NEE-Dublin	9
3.4	Fälle mit NEE (exkl. Dublin)	10

Anhang 4: Nothilfekosten Berichtsperiode nach Rechtskraft

4.1	Fälle mit Rechtskraft 2008—2011 (Zusammenzug)	
4.2	Fälle mit Rechtskraft 2008—2011 (Übersicht nach Jahr der Rechtskraft)	
4.3	Fälle mit Rechtskraft 2012	
4.4	Fälle mit Rechtskraft 2013	
4.5	Fälle mit Rechtskraft 2014	
4.6	Fälle mit Rechtskraft 2015	
4.7	Fälle mit Rechtskraft 2016	
4.8	Fälle mit Rechtskraft 2017	
4.9	Fälle mit Rechtskraft 2018	
4.10	Fälle mit Rechtskraft 2019	
4.11	Fälle mit Rechtskraft 2020	
4.12	Fälle mit Rechtskraft 2021	11

Anhang 5: Nothilfekosten Gesamtperiode

5.1	alle Fälle	12
5.2	Fälle mit NEGE	13
5.3	Fälle mit NEE-Dublin	14
5.4	Fälle mit NEE (exkl. Dublin)	15

Anhang 6: Nothilfekosten Gesamtperiode nach Rechtskraft

6.1	Fälle mit Rechtskraft 2008 – 2011 (Zusammenzug)	16
6.2	Fälle mit Rechtskraft 2008 – 2011 (Übersicht nach Jahr der Rechtskraft)	17
6.3	Fälle mit Rechtskraft 2012	18
6.4	Fälle mit Rechtskraft 2013	19
6.5	Fälle mit Rechtskraft 2014	20
6.6	Fälle mit Rechtskraft 2015	21
6.7	Fälle mit Rechtskraft 2016	22
6.8	Fälle mit Rechtskraft 2017	23
6.9	Fälle mit Rechtskraft 2018	24
6.10	Fälle mit Rechtskraft 2019	25
6.11	Fälle mit Rechtskraft 2020	26

Anhang 7: Nothilfekosten für Mehrfachgesuche

7.1	Mehrfachgesuche	27
7.2	Mehrfachgesuche Gesamtperiode	28

Anhang 8: Profile Nothilfebeziehende Berichtsperiode

8.1	nach Nationalität (Top 5)	29
8.2	nach Nationalität (Top 40)	30
8.3	nach Altersgruppen / nach Geschlecht	31
8.4	nach Verfahrensdauer	32
8.5	Personenfluss pro Quartal und Kategorie	33
8.6	nach Bezugsquartal und Quartal der Rechtskraft – Erstbezug	34
8.7	Langzeitbeziehende pro Kanton	35

Anhang 9: Profile Nothilfebeziehende Gesamtperiode

9.1	nach Nationalität (Top 5)	36
9.2	nach Nationalität (Top 40)	37

Anhang 10: Ausreise

10.1	nach Kanton	38
10.2	nach Kategorie	39

Anhang 1 Kosten und Abgeltungen Gesamtperiode 2008 - 2021 (inkl. Bezüge aus dem Ausgleichsfonds)

KT	Saldo 2008-2011 (MIT Zahlungen aus dem Ausgleichs- fonds)	Nothilfe- kosten 2012-2020	Nothilfe- kosten 2014-2020 für Mehrfach- gesuche	Abgeltungen 2012-2020 (inkl. Ausgleichs- anteil)	Saldo 2012-2020	Nothilfe- kosten 2021	Nothilfe- kosten 2021 für Mehrfach- gesuche	Abgeltungen 2021 (inkl. Ausgleichs- anteil)	Saldo 2021	Gesamtsaldo 2008 - 2021	Gesamtsaldo 2008 - 2021 (ohne Kosten für Mehrfach- gesuche)
AG	4'985'245	30'032'416	2'179'910	36'460'198	4'247'871	2'717'792	245'672	391'600	-2'571'863	6'661'253	9'086'835
AI	163'747	906'876	124'881	974'385	-57'373	117'510	22'758	14'932	-125'335	-18'961	128'678
AR	774'018	1'923'841	440'833	3'639'695	1'275'021	462'723	77'142	31'531	-508'334	1'540'705	2'058'680
BE	4'315'412	80'217'620	5'940'365	66'613'630	-19'544'355	5'754'522	1'027'674	542'662	-6'239'534	-21'468'477	-14'500'438
BL	1'132'773	20'452'266	1'793'100	20'914'577	-1'330'789	1'899'370	62'703	153'384	-1'808'689	-2'006'705	-150'902
BS	3'055'453	11'166'778	1'014'476	15'719'656	3'538'401	935'700	86'942	52'890	-969'752	5'624'102	6'725'521
FR	1'505'804	12'634'421	553'325	17'303'027	4'115'281	1'164'784	99'483	163'801	-1'100'466	4'520'618	5'173'425
GE	1'736'436	54'966'876	4'280'021	28'153'237	-31'093'660	5'006'104	371'926	269'054	-5'108'975	-34'466'200	-29'814'253
GL	630'492	1'163'735	239'645	2'668'010	1'264'630	184'129	20'016	20'627	-183'517	1'711'605	1'971'266
GR	2'766'926	4'799'201	522'565	13'010'617	7'688'851	445'789	58'218	139'145	-364'862	10'090'914	10'671'697
JU	735'236	9'546'548	651'738	5'068'659	-5'129'627	958'628	137'710	42'435	-1'053'902	-5'448'293	-4'658'845
LU	5'566'951	7'800'271	1'070'595	23'545'714	14'674'849	1'432'909	263'185	238'947	-1'457'147	18'784'652	20'118'432
NE	879'218	17'277'300	640'810	10'820'622	-7'097'488	789'921	87'666	98'622	-778'965	-6'997'236	-6'268'760
NW	478'538	655'983	745'899	2'247'807	845'925	139'467	52'708	7'120	-185'056	1'139'407	1'938'014
OW	325'311	729'719	99'982	1'878'591	1'048'891	56'116	0	7'120	-48'996	1'325'206	1'425'188
SG	5'683'346	19'433'162	2'462'442	27'646'806	5'751'201	2'377'851	270'465	226'414	-2'421'903	9'012'645	11'745'553
SH	385'385	10'738'993	961'426	5'227'683	-6'472'736	1'222'587	74'173	43'859	-1'252'901	-7'340'252	-6'304'652
SO	2'179'640	15'867'444	1'889'611	17'478'173	-278'882	1'741'730	398'899	158'592	-1'982'037	-81'279	2'207'231
SZ	898'774	8'187'763	723'769	8'585'862	-325'670	840'606	47'937	53'826	-834'717	-261'612	510'094
TG	3'255'453	7'028'212	1'009'873	17'697'072	9'658'986	444'750	93'269	84'177	-453'841	12'460'598	13'563'740
TI	4'285'314	11'056'152	1'385'666	16'571'736	4'129'918	1'037'550	134'257	83'728	-1'088'078	7'327'154	8'847'076
UR	448'011	336'226	157'883	2'041'433	1'547'324	88'166	5'384	51'428	-42'122	1'953'213	2'116'480
VD	2'292'114	111'283'268	4'677'615	41'720'849	-74'240'034	8'788'384	491'960	393'511	-8'886'833	-80'834'753	-75'665'178
VS	1'901'467	20'609'077	1'955'377	19'552'308	-3'012'146	1'817'449	137'333	228'736	-1'726'046	-2'836'725	-744'015
ZG	852'869	5'664'084	571'161	6'196'931	-38'314	616'843	24'272	32'019	-609'097	205'458	800'891
ZH	6'406'215	106'031'206	10'896'308	85'672'251	-31'255'263	9'657'135	1'177'774	741'535	-10'093'375	-34'942'423	-22'868'340
TOTAL	57'640'149	570'509'440	46'989'276	497'409'526	-120'089'189	50'698'511	5'469'529	4'271'694	-51'896'346	-114'345'386	-61'886'582

kum. Reserven der Kantone (14):	82'357'530
kum. Defizit der Kantone (12):	-196'702'916

Anhang 2.1 Nothilfekosten 2021: Zusammenzug nach Kategorie

1)

	NEE (exkl. Dublin)	NEE-Dublin	NEGE	Alle Fälle	Alle Mehrfachgesuche (MFG)	Alle Fälle mit MFG	
1a	Rechtskräftige Entscheide im Beobachtungszeitraum ²⁾	9	9	680	698	--	--
1b	Rechtskräftige Entscheide kumuliert ³⁾	22'458	58'477	34'117	115'052	--	--
2a	Nothilfebeziehende insgesamt	374	124	3'788	4'281	623	4'676
2b	Nothilfebeziehende in % der kumulierten Entscheide	2	0	11	4	k.A.	k.A.
3	Nothilfebeziehende (Personen mit Unterstützung und Unterbringung)	331	87	3'422	3'838	570	4'197
4	Nothilfebeziehende (Personen mit Gesundheitskosten)	353	104	3'617	4'069	585	4'452
5a	Anzahl Unterstützungstage	83'042	10'578	890'472	984'092	104'366	1'088'458
5b	Anzahl Übernachtungen	81'380	10'982	893'625	985'987	106'235	1'092'222
6	Durchschnittliche Bezugsdauer (5b/2a): Anz. Nächte ⁴⁾	218	89	236	230	171	234
7	Unterstützungskosten	1'192'765	124'610	11'779'732	13'097'108	1'619'253	14'716'362
8a	Unterbringungskosten individuell	810'834	97'754	10'309'499	11'218'086	1'227'080	12'445'167
8b	Unterbringungskosten in Strukturen	1'293'107	537'176	9'934'048	11'764'332	1'205'553	12'969'884
8	Unterbringungskosten Total	2'103'941	634'930	20'243'547	22'982'418	2'432'633	25'415'051
9a	Gesundheitskosten Versicherung	1'061'047	116'145	9'392'642	10'569'834	986'811	11'556'645
9b	Gesundheitskosten effektiv	411'324	85'645	3'334'822	3'831'791	405'465	4'237'256
9	Gesundheitskosten Total	1'472'370	201'790	12'727'464	14'401'625	1'392'276	15'793'901
10	Transportkosten	11'961	1'507	203'892	217'360	25'366	242'726
11	Nothilfekosten Total	4'781'038	962'838	44'954'636	50'698'511	5'469'529	56'168'040
12a	Nothilfeentschädigungen Bund an Kantone (Basisanteil)	36'145	36'274	2'738'933	2'811'352	0	2'811'352
12b	Ausgleichsanteil	18'073	18'137	1'369'467	1'405'676	0	1'405'676
12	Nothilfeentschädigungen Bund an Kantone Total	54'218	54'410	4'108'400	4'217'028	0	4'217'028
14	Saldo Nothilfeentschädigungen minus Nothilfekosten	-4'726'820	-908'427	-40'846'236	-46'481'484	-5'469'529	-51'951'012
15	Unterstützungskosten pro Tag	14	12	13	13	16	14
16	Unterbringungskosten individuell pro Nacht	18	26	19	19	20	19
17	Unterbringungskosten in Strukturen pro Nacht	36	74	29	30	28	30
18	Anteil Unterbringungskosten in Strukturen an Gesamtkosten für Unterbringung in %	61	85	49	51	50	51
19	Gesundheitskosten pro Tag	18	19	14	15	13	15
20	Gesundheitskosten pro Person	4'171	1'940	3'519	3'539	2'380	3'548
21	Nothilfekosten pro Übernachtung	59	88	50	51	51	51
22	Nothilfekosten pro Person	12'784	7'765	11'868	11'843	8'779	12'012
23	Nothilfekosten pro (im Beobachtungszeitraum) rk. Entscheid	531'226	106'982	66'110	72'634	k.A.	k.A.

1) Geringfügige Rundungsdifferenzen können auftreten

2) inkl. Korrektur der Entscheide des Vorjahres

3) Anzahl Entscheide kumuliert seit 1.1.2008

4) Durchschnittliche Dauer der Bezüge innerhalb des Berichtszeitraums. Von Bezügen, die allenfalls über das Jahresende hinaus andauern, ist nur der in den Berichtszeitraum fallende Teil berücksichtigt

Anhang 2.2 Nothilfekosten Gesamtperiode 2008 - 2021: Zusammenzug nach Rechtskraft

1)

		Gesamtperiode 2008 - 2021											
		Fälle mit RK 2008 - 2011	Fälle mit RK 2012	Fälle mit RK 2013	Fälle mit RK 2014	Fälle mit RK 2015	Fälle mit RK 2016	Fälle mit RK 2017	Fälle mit RK 2018	Fälle mit RK 2019	Fälle mit RK 2020	Fälle mit RK 2021	Alle Fälle
1a	Rechtskräftige Entscheide nach Jahr der Rechtskraft	32'074	16'121	14'045	8'496	9'353	11'527	8'672	7'960	3'493	1'488	707	
1b	Korrekturfälle ²⁾	195	73	-41	67	313	170	152	170	26	-9		
1c	Rechtskräftige Entscheide kumuliert												115'052
2a	Nothilfebeziehende insgesamt	19'392	10'240	8'051	4'651	4'885	5'613	3'706	3'584	1'982	1'210	471	60'904
2b	Nothilfebeziehende in % der Entscheide	60	63	57	54	51	48	42	44	56	82	67	53
3	Nothilfebeziehende (Personen mit Unterstützung und Unterbringung)	18'190	9'521	7'391	4'096	4'423	5'145	3'227	3'271	1'802	1'165	436	56'194
4	Nothilfebeziehende (Personen mit Gesundheitskosten)	17'294	9'429	7'491	4'467	4'604	5'331	3'539	3'409	1'859	1'135	439	56'446
5a	Anzahl Unterstützungstage	5'249'184	1'755'472	1'463'970	1'251'194	1'164'049	1'080'611	802'127	968'260	537'252	357'324	65'264	14'694'707
5b	Anzahl Übernachtungen	5'357'661	1'784'581	1'481'236	1'262'601	1'178'678	1'077'978	801'054	972'754	532'596	357'928	65'508	14'872'575
6	Durchschnittliche Bezugsdauer (5b/2a): Anz. Nächte ³⁾	276	174	184	271	241	192	216	271	269	296	139	244
7	Unterstützungskosten	61'143'060	21'184'828	17'974'153	15'836'664	15'545'329	14'677'582	11'658'033	13'291'342	7'517'121	4'771'925	794'200	184'394'237
8a	Unterbringungskosten individuell	52'025'628	20'060'551	14'295'277	10'518'179	9'554'150	8'699'483	6'643'219	9'261'120	5'750'989	4'024'100	735'089	141'567'785
8b	Unterbringungskosten in Strukturen	79'524'243	26'988'143	28'278'118	22'721'564	17'491'948	17'273'333	12'457'613	14'304'678	6'536'037	3'185'040	563'753	229'324'470
8	Unterbringungskosten Total	131'549'870	47'048'694	42'573'395	33'239'743	27'046'098	25'972'816	19'100'832	23'565'798	12'287'025	7'209'140	1'298'843	370'892'255
9a	Gesundheitskosten Versicherung	52'103'398	19'245'083	16'372'155	13'278'906	12'019'053	11'752'197	8'576'951	10'532'471	5'450'621	3'424'377	675'072	153'430'283
9b	Gesundheitskosten effektiv	11'282'380	4'923'026	5'788'973	4'959'126	5'001'287	4'987'469	3'719'059	4'116'289	2'679'837	1'308'062	208'044	48'973'552
9	Gesundheitskosten Total	63'385'777	24'168'109	22'161'129	18'238'032	17'020'341	16'739'665	12'296'010	14'648'760	8'130'458	4'732'439	883'115	202'403'835
10	Transportkosten	1'090'305	332'396	317'530	255'607	237'564	204'081	164'466	146'233	90'908	42'537	8'661	2'890'289
11	Nothilfekosten Total	257'169'013	92'734'027	83'026'206	67'570'046	59'849'331	57'594'145	43'219'341	51'652'133	28'025'513	16'756'042	2'984'819	760'580'616
12a	Nothilfeentschädigungen Bund an Kantone (Basisanteil)	131'341'876	65'974'356	56'902'920	34'702'985	39'173'076	46'741'212	35'201'877	32'633'820	14'287'140	5'988'964	2'847'796	465'796'023
12b	Ausgleichsanteil	65'670'938	32'987'178	28'451'460	17'351'492	19'586'538	23'370'606	17'600'939	16'316'910	7'143'570	2'994'482	1'423'898	232'898'011
12	Nothilfeentschädigungen Bund an Kantone Total	197'012'814	98'961'534	85'354'380	52'054'477	58'759'614	70'111'818	52'802'816	48'950'730	21'430'710	8'983'446	4'271'694	698'694'034
14	Saldo Nothilfeentschädigungen minus Nothilfekosten ⁴⁾	-60'156'199	6'227'508	2'328'174	-15'515'569	-1'089'717	12'517'672	9'583'475	-2'701'402	-6'594'802	-7'772'595	1'286'875	-61'886'582
15	Unterstützungskosten pro Tag	12	12	12	13	13	14	15	14	14	13	12	13
16	Unterbringungskosten individuell pro Nacht	17	19	19	16	15	15	16	18	18	16	17	17
17	Unterbringungskosten in Strukturen pro Nacht	34	38	39	37	33	35	33	32	30	29	26	35
18	Anteil Unterbringungskosten in Strukturen an Gesamtkosten für Unterbringung in %	60	57	66	68	65	67	65	61	53	44	43	62
19	Gesundheitskosten pro Tag	12	14	15	15	15	15	15	15	15	13	14	14
20	Gesundheitskosten pro Person	3'665	2'563	2'958	4'083	3'697	3'140	3'474	4'297	4'374	4'170	2'012	3'586
21	Nothilfekosten pro Übernachtung	48	52	56	54	51	53	54	53	53	47	46	51
22	Nothilfekosten pro Person	13'262	9'056	10'313	14'528	12'252	10'261	11'662	14'412	14'140	13'848	6'337	12'488
23	Nothilfekosten pro (im Beobachtungszeitraum) rk. Entscheid ⁵⁾	7'970	5'726	5'929	7'891	6'192	4'924	4'898	6'353	7'964	11'329	4'222	6'611

1) Geringfügige Rundungsdifferenzen können auftreten

2) Nachträgliche Korrekturen; werden jeweils im 3. Quartal des Folgejahres abgerechnet

3) Durchschnittliche Dauer der Bezüge innerhalb des Berichtszeitraums. Von Bezügen, die allenfalls über das Jahresende hinaus andauern, ist nur der in den Berichtszeitraum fallende Teil berücksichtigt

4) Nettoprinzip; d.h. alle Erträge und Defizite wurden berücksichtigt

5) Für 'alle Fälle' sind die rk. Entscheide kumuliert berücksichtigt

Anhang 3.1 Nothilfekosten 2021 - alle Fälle

Kanton	Nothilfe- beziehende Total	Nothilfekosten Total	Anzahl Über- nachtungen	Durchschnitts- kosten pro Über- nachtung	Entscheide 2021 (inkl. Korrektur)	Nothilfeabgeltung (6042 Fr / Entscheid), mit Ausgleichsanteil	Bundes- abgeltungen minus Kosten	Anteil Nothilfe- Beziehende an kumul. rk. Entscheiden	Bezugs- dauer	Kostenart im Verhältnis zu Nothilfekosten Total (in %)		
										Unterstützung	Unterbringung	Gesundheit
AG	400	2'717'792	102'474	27	70	390'197	-2'327'595	5	256	28	41	31
AI	10	117'510	2'733	43	3	14'895	-102'614	5	273	19	24	56
AR	42	462'723	11'736	39	6	35'434	-427'288	5	279	20	40	40
BE	550	5'754'522	96'429	60	88	544'251	-5'210'271	4	175	58	12	29
BL	156	1'899'370	46'240	41	24	148'661	-1'750'709	3	296	30	33	37
BS	90	935'700	22'338	42	4	48'422	-887'278	2	248	33	36	31
FR	59	1'164'784	11'605	100	27	155'101	-1'009'683	1	197	11	73	16
GE	338	5'006'104	93'890	53	46	263'985	-4'742'119	5	278	18	48	34
GL	27	184'129	7'539	24	3	20'518	-163'611	5	279	33	24	43
GR	73	445'789	12'663	35	25	138'653	-307'136	2	173	14	64	21
JU	59	958'628	15'276	63	7	42'253	-916'375	5	259	18	58	23
LU	171	1'432'909	37'964	38	42	238'054	-1'194'855	3	222	30	50	13
NE	85	789'921	20'340	39	16	98'184	-691'737	3	239	23	48	29
NW	11	139'467	905	154	1	11'077	-128'390	2	82	16	60	24
OW	6	56'116	1'668	34	0	7'028	-49'087	2	278	29	32	38
SG	165	2'377'851	23'500	101	35	225'320	-2'152'531	3	142	8	72	20
SH	91	1'222'587	25'805	47	7	43'658	-1'178'928	8	284	24	46	25
SO	150	1'741'730	31'157	56	28	162'004	-1'579'727	4	208	19	63	17
SZ	66	840'606	16'336	51	6	49'449	-791'156	3	248	21	57	22
TG	77	444'750	14'488	31	11	83'667	-361'083	2	188	26	41	32
TI	84	1'037'550	20'854	50	4	70'870	-966'679	2	248	20	56	24
UR	17	88'166	3'195	28	12	55'385	-32'780	4	188	42	18	40
VD	644	8'788'384	148'989	59	67	387'932	-8'400'452	7	231	24	41	35
VS	221	1'817'449	53'273	34	44	232'074	-1'585'374	5	241	28	35	37
ZG	45	616'843	13'164	47	3	31'763	-585'080	3	293	20	48	30
ZH	644	9'657'135	151'426	64	119	718'191	-8'938'944	3	235	19	57	24
CH	4'281	50'698'511	985'987	51	698	4'217'028	-46'481'484	4	230	26	45	28

Anhang 3.2 Nothilfekosten 2021 - Fälle mit NEGE

Kanton	Nothilfe- beziehende Total	Nothilfekosten Total	Anzahl Über- nachtungen	Durchschnitts- kosten pro Über- nachtung	Entscheide 2021 (inkl. Korrektur)	Nothilfeabgeltung (6042 Fr / Entscheid), mit Ausgleichsanteil	Bundes- abgeltungen minus Kosten	Anteil Nothilfe- Beziehende an kumul. rk. Entscheiden	Bezugs- dauer	Kostenart im Verhältnis zu Nothilfekosten Total (in %)		
										Unterstützung	Unterbringung	Gesundheit
AG	372	2'582'032	97'455	26	68	379'353	-2'202'680	15	262	28	41	31
AI	8	90'279	2'157	42	2	10'795	-79'484	11	270	20	25	56
AR	41	446'850	11'401	39	6	35'145	-411'706	18	278	20	39	40
BE	506	5'273'801	87'575	60	88	539'384	-4'734'417	11	173	58	12	30
BL	135	1'688'796	41'451	41	24	147'321	-1'541'475	9	307	31	33	36
BS	69	774'607	18'771	41	2	39'533	-735'075	7	272	33	36	30
FR	55	1'098'555	10'825	101	29	162'004	-936'550	4	197	11	74	16
GE	302	4'459'233	84'443	53	47	266'006	-4'193'227	13	280	18	48	34
GL	25	172'565	6'990	25	3	20'301	-152'264	13	280	32	24	44
GR	68	417'073	12'097	34	25	137'676	-279'398	9	178	14	66	20
JU	52	894'708	14'196	63	6	37'863	-856'846	15	273	19	58	22
LU	157	1'317'655	34'681	38	41	232'252	-1'085'403	10	221	30	50	13
NE	80	747'382	19'624	38	16	97'315	-650'067	10	245	24	48	28
NW	10	138'447	905	153	1	10'896	-127'550	8	91	16	60	24
OW	6	56'116	1'668	34		6'847	-49'268	6	278	29	32	38
SG	152	2'111'125	20'921	101	34	219'120	-1'892'005	9	138	8	72	20
SH	80	1'060'411	23'242	46	7	43'260	-1'017'150	22	291	25	43	26
SO	127	1'573'445	28'586	55	28	160'736	-1'412'709	11	225	19	65	16
SZ	62	814'106	15'788	52	6	48'797	-765'309	11	255	21	56	23
TG	58	360'237	12'187	30	10	78'625	-281'612	6	210	27	43	29
TI	71	889'895	17'305	51	4	69'458	-820'437	8	244	20	56	24
UR	17	88'166	3'195	28	12	55'204	-32'961	13	188	42	18	40
VD	526	7'054'405	122'894	57	61	360'722	-6'693'683	17	234	25	40	35
VS	199	1'684'216	50'548	33	40	214'550	-1'469'666	13	254	28	36	36
ZG	42	580'359	12'502	46	3	31'257	-549'103	10	298	21	47	30
ZH	568	8'580'172	142'218	60	117	703'980	-7'876'192	10	250	20	56	24
CH	3'788	44'954'636	893'625	50	680	4'108'400	-40'846'236	11	236	26	45	28

Anhang 3.3 Nothilfekosten 2021 - Fälle mit NEE Dublin

Kanton	Nothilfe- beziehende Total	Nothilfekosten Total	Anzahl Über- nachtungen	Durchschnitts- kosten pro Über- nachtung	Entscheide 2021 (inkl. Korrektur)	Nothilfeabgeltung (6042 Fr / Entscheid), mit Ausgleichsanteil	Bundes- abgeltungen minus Kosten	Anteil Nothilfe- Beziehende an kumul. rk. Entscheiden	Bezugs- dauer	Kostenart im Verhältnis zu Nothilfekosten Total (in %)		
										Unterstützung	Unterbringung	Gesundheit
AG	12	15'967	1'050	15	2	9'474	-6'493	0	88	49	20	31
AI	1	15'642	362	43	1	4'064	-11'578	1	362	22	27	51
AR						145	145	0				
BE	9	19'278	365	53	1	6'477	-12'801	0	41	66	13	21
BL	7	38'652	907	43		671	-37'981	0	130	29	32	39
BS	9	35'921	550	65		417	-35'503	0	61	23	21	56
FR	1	8'526	192	44		599	-7'928	0	192	28	37	35
GE	7	126'860	2'210	57		1'016	-125'844	0	316	15	58	27
GL						109	109	0				
GR	1	11				490	478	0				100
JU	4	28'536	474	60		181	-28'354	1	119	5	60	35
LU	5	54'895	1'640	33		889	-54'007	0	328	26	58	14
NE	2	5'326	78	68		435	-4'891	0	39	14	68	18
NW						91	91	0				
OW						91	91	0				
SG	1	16'818	176	96	1	5'116	-11'702	0	176	9	75	16
SH	2	1'571	17	92		200	-1'372	0	9	2	95	3
SO	6	12'985	40	325		635	-12'350	0	7	5	14	81
SZ						327	327	0				
TG	9	33'037	559	59	1	4'536	-28'501	0	62	14	21	65
TI	1	185				707	522	0				100
UR						91	91	0				
VD	14	82'505	1'192	69	2	9'580	-72'925	0	85	22	49	30
VS	4	5'671				707	-4'964	0				100
ZG						254	254	0				
ZH	29	460'451	1'170	394	1	7'111	-453'340	0	40	4	90	6
CH	124	962'838	10'982	88	9	54'410	-908'427	0	89	13	66	21

Anhang 3.4 Nothilfekosten 2021 - Fälle mit NEE (exkl. Dublin)

Kanton	Nothilfe- beziehende Total	Nothilfekosten Total	Anzahl Über- nachtungen	Durchschnitts- kosten pro Über- nachtung	Entscheide 2021 (inkl. Korrektur)	Nothilfeabgeltung (6042 Fr / Entscheid), mit Ausgleichsanteil	Bundes- abgeltungen minus Kosten	Anteil Nothilfe- Beziehende an kumul. rk. Entscheiden	Bezugs- dauer	Kostenart im Verhältnis zu Nothilfekosten Total (in %)		
										Unterstützung	Unterbringung	Gesundheit
AG	16	119'792	3'969	30		1'371	-118'422	1	248	25	46	29
AI	1	11'589	214	54		36	-11'553	3	214	15	18	67
AR	1	15'873	335	47		145	-15'728	1	335	12	67	21
BE	35	461'443	8'489	54			-463'053	1	243	64	13	23
BL	14	171'922	3'882	44		669	-171'253	2	277	28	30	41
BS	12	125'172	3'017	41	2	8'472	-116'700	2	251	34	36	30
FR	3	57'703	588	98			-65'205	0	196	12	71	17
GE	29	420'012	7'237	58			-423'049	2	250	16	47	38
GL	2	11'564	549	21		108	-11'456	2	275	38	28	34
GR	4	28'705	566	51		488	-28'217	1	142	14	47	39
JU	3	35'384	606	58	1	4'209	-31'175	1	202	14	62	23
LU	9	60'359	1'643	37	1	4'914	-55'445	1	183	27	52	18
NE	3	37'213	638	58		434	-36'779	1	213	11	49	40
NW	1	1'020				90	-930	1				100
OW						90	90	0				
SG	13	249'908	2'403	104		1'084	-248'824	1	185	8	71	21
SH	9	160'605	2'546	63		199	-160'406	4	283	16	61	18
SO	17	155'300	2'531	61		633	-154'668	2	149	23	51	25
SZ	4	26'499	548	48		325	-26'174	1	137	21	77	2
TG	10	51'476	1'742	30		506	-50'970	1	174	27	43	30
TI	12	147'469	3'549	42		705	-146'765	1	296	23	52	25
UR						90	90	0				
VD	107	1'651'474	24'903	66	4	17'630	-1'633'844	5	233	22	42	36
VS	18	127'562	2'725	47	4	16'817	-110'745	2	151	27	25	49
ZG	3	36'484	662	55		253	-36'231	1	221	12	57	30
ZH	48	616'512	8'038	77	1	7'100	-609'412	1	167	20	54	26
CH	374	4'781'038	81'380	59	9	54'218	-4'726'820	2	218	25	44	31

Anhang 4.12 Nothilfekosten 2021 - Fälle mit Rechtskraft 2021

Kanton	Nothilfe- beziehende Total	Nothilfe- kosten Total	Anzahl Über- nachtungen	Durchschnitts- kosten pro Über- nachtung	Entscheide 2021 (inkl. Korrektur)	Nothilfe- abgeltung Bund	Bundes- abgeltungen minus Kosten	Anteil Nothilfe- Beziehende an Entscheiden 2021	Bezugs- dauer	Durch- schnitts- kosten pro Entscheid	Kostenart im Verhältnis zu Nothilfekosten Total (in %)		
											Unterstützung	Unterbringung	Gesundheit
AG	64	206'461	8'427	24	70	391'600	185'139	91	132	2'949	31	36	32
AI	0	0	0	0	3	14'932	14'932	0	0	0			
AR	1	6'281	235	27	5	31'531	25'250	20	235	1'256	30	41	29
BE	64	326'496	5'292	62	87	542'662	216'166	74	83	3'753	57	11	32
BL	20	219'455	5'592	39	25	153'384	-66'071	80	280	8'778	32	34	34
BS	5	25'465	619	41	5	52'890	27'425	100	124	5'093	29	36	34
FR	9	116'966	1'012	116	29	163'801	46'835	31	112	4'033	9	75	16
GE	35	322'168	5'822	55	47	269'054	-53'114	74	166	6'855	17	45	37
GL	2	4'738	184	26	3	20'627	15'890	67	92	1'579	31	22	46
GR	13	58'435	1'760	33	25	139'145	80'710	52	135	2'337	16	70	14
JU	7	96'166	1'296	74	7	42'435	-53'731	100	185	13'738	16	48	33
LU	20	68'247	1'416	48	42	238'947	170'700	48	71	1'625	27	42	31
NE	13	69'267	2'313	30	16	98'622	29'354	81	178	4'329	29	45	25
NW	0	0	0	0	0	7'120	7'120	0	0	0			
OW	0	0	0	0	0	7'120	7'120	0	0	0			
SG	19	128'798	1'281	101	35	226'414	97'616	54	67	3'680	8	72	19
SH	3	33'005	645	51	7	43'859	10'854	43	215	4'715	20	62	16
SO	12	48'667	1'319	37	27	158'592	109'925	44	110	1'802	5	82	14
SZ	5	22'688	566	40	7	53'826	31'138	71	113	3'241	31	49	20
TG	4	32'642	710	46	11	84'177	51'535	36	178	2'967	17	27	55
TI	2	13'860	275	50	7	83'728	69'868	29	138	1'980	19	44	36
UR	9	32'185	1'195	27	11	51'428	19'243	82	133	2'926	45	21	34
VD	48	304'930	6'538	47	68	393'511	88'582	71	136	4'484	30	41	28
VS	34	219'477	6'247	35	43	228'736	9'259	79	184	5'104	29	35	36
ZG	3	6'675	144	46	3	32'019	25'344	100	48	2'225	36	41	23
ZH	79	621'746	12'620	49	124	741'535	119'788	64	160	5'014	21	53	27
CH	471	2'984'819	65'508	46	707	4'271'694	1'286'875	67	139	4'222	27	44	30

Anhang 5.1 Nothilfekosten Gesamtperiode 2008 - 2021 - alle Fälle

Kanton	Nothilfe- beziehende Total	Nothilfe- kosten Total	Anzahl Über- nachtungen	Durchschnitts- kosten pro Über- nachtung	Entscheide 2008 - 2021	Nothilfe- abgeltung 2008 - 2021	Bundes- abgeltungen minus Kosten	Anteil Nothilfe- Beziehende an kumul. rk. Entscheiden	Bezugs- dauer	Durch- schnitts- kosten pro Entscheid	Kostenart im Verhältnis zu Nothilfekosten Total (in %)		
											Unterstützung	Unterbringung	Gesundheit
AG	4'487	40'026'578	976'871	41	8'435	49'113'413	9'086'835	53	218	4'745	18	52	29
AI	76	1'114'020	26'696	42	211	1'242'698	128'678	36	351	5'280	20	25	56
AR	170	2'601'655	65'333	40	767	4'660'335	2'058'680	22	384	3'392	21	44	35
BE	9'248	105'595'304	1'980'271	53	15'274	91'094'866	-14'500'438	61	214	6'913	39	32	29
BL	2'217	28'338'585	682'007	42	4'798	28'187'683	-150'902	46	308	5'906	37	32	30
BS	1'029	13'064'993	295'181	44	3'796	19'790'513	6'725'521	27	287	3'442	35	36	29
FR	1'859	17'748'538	348'479	51	4'056	22'921'963	5'173'425	46	187	4'376	26	50	24
GE	4'448	74'155'974	1'495'600	50	6'821	44'341'722	-29'814'253	65	336	10'872	16	53	30
GL	201	1'444'595	60'630	24	556	3'415'861	1'971'266	36	302	2'598	32	19	48
GR	1'242	6'768'204	135'479	50	3'012	17'439'902	10'671'697	41	109	2'247	11	76	12
JU	831	11'603'033	174'029	67	1'187	6'944'187	-4'658'845	70	209	9'775	23	49	26
LU	2'340	10'488'508	277'308	38	5'210	30'606'940	20'118'432	45	119	2'013	31	46	20
NE	1'872	22'713'171	415'278	55	2'515	16'444'411	-6'268'760	74	222	9'031	17	58	25
NW	179	924'023	6'211	149	467	2'862'038	1'938'014	38	35	1'979	9	62	29
OW	148	1'006'302	34'184	29	360	2'431'490	1'425'188	41	231	2'795	32	44	24
SG	1'437	25'152'014	499'330	50	6'234	36'897'567	11'745'553	23	347	4'035	13	66	20
SH	782	13'631'345	272'981	50	1'186	7'326'692	-6'304'652	66	349	11'494	25	49	24
SO	2'299	20'713'974	396'630	52	3'983	22'921'206	2'207'231	58	173	5'201	29	54	17
SZ	1'149	10'846'130	171'254	63	1'921	11'356'224	510'094	60	149	5'646	18	66	15
TG	1'704	9'092'026	279'245	33	4'258	22'655'766	13'563'740	40	164	2'135	25	50	25
TI	1'168	14'921'085	238'215	63	3'993	23'768'162	8'847'076	29	204	3'737	17	65	17
UR	158	587'500	20'707	28	428	2'703'980	2'116'480	37	131	1'373	42	15	43
VD	6'304	147'820'185	2'523'472	59	9'878	72'155'007	-75'665'178	64	400	14'965	24	48	28
VS	3'415	27'486'237	728'402	38	4'632	26'742'222	-744'015	74	213	5'934	32	29	39
ZG	763	7'633'525	175'344	44	1'410	8'434'416	800'891	54	230	5'414	20	45	33
ZH	11'378	145'103'112	2'593'438	56	19'664	122'234'772	-22'868'340	58	228	7'379	18	58	23
CH	60'904	760'580'616	14'872'575	51	115'052	698'694'034	-61'886'582	53	244	6'611	24	49	27

Anhang 5.2 Nothilfekosten Gesamtperiode 2008 - 2021 - Fälle mit NEGE

Kanton	Nothilfe- beziehende Total	Nothilfe- kosten Total	Anzahl Über- nachtungen	Durchschnitts- kosten pro Über- nachtung	Entscheide 2008 - 2021	Anteil Nothilfe- Beziehende an kumul. rk. Entscheiden	Bezugs- dauer	Durch- schnitts- kosten pro Entscheid	Kostenart im Verhältnis zu Nothilfekosten Total (in %)		
									Unterstützung	Unterbringung	Gesundheit
AG	2'016	27'898'922	721'803	39	2'518	80	358	11'080	19	53	28
AI	31	650'323	15'492	42	70	44	500	9'290	20	25	55
AR	110	2'196'845	56'217	39	233	47	511	9'429	21	41	38
BE	3'711	73'438'408	1'417'420	52	4'695	79	382	15'642	43	28	28
BL	854	18'999'145	459'802	41	1'520	56	538	12'499	37	33	30
BS	368	7'978'016	176'668	45	971	38	480	8'216	35	37	28
FR	703	11'396'035	220'656	52	1'246	56	314	9'146	26	50	23
GE	1'729	41'730'812	913'933	46	2'238	77	529	18'646	18	49	32
GL	101	1'124'843	47'397	24	195	52	469	5'768	32	20	47
GR	416	4'582'591	97'421	47	782	53	234	5'860	12	77	11
JU	283	7'058'446	111'414	63	344	82	394	20'519	23	51	24
LU	908	7'651'363	219'655	35	1'537	59	242	4'978	33	47	15
NE	671	10'345'355	241'944	43	770	87	361	13'436	20	48	31
NW	39	465'389	3'152	148	133	29	81	3'499	12	63	25
OW	69	761'531	24'066	32	107	64	349	7'117	29	44	27
SG	820	18'310'893	328'907	56	1'734	47	401	10'560	12	69	19
SH	292	8'889'948	190'206	47	368	79	651	24'157	27	44	26
SO	808	13'981'925	281'532	50	1'207	67	348	11'584	27	56	17
SZ	437	7'014'945	125'521	56	552	79	287	12'708	20	64	16
TG	443	5'051'482	152'966	33	898	49	345	5'625	24	52	24
TI	480	8'475'601	139'739	61	889	54	291	9'534	17	64	19
UR	89	458'262	15'734	29	131	68	177	3'498	42	17	41
VD	2'456	77'210'282	1'459'924	53	3'169	78	594	24'364	26	44	30
VS	1'287	16'920'221	481'242	35	1'513	85	374	11'183	31	32	37
ZG	298	5'023'319	119'860	42	405	74	402	12'403	21	45	32
ZH	4'001	82'566'727	1'510'676	55	5'892	68	378	14'013	19	57	24
CH	23'420	460'181'628	9'533'347	48	34'117	69	407	13'488	26	47	27

Anhang 5.3 Nothilfekosten Gesamtperiode 2008 - 2021 - Fälle mit NEE-Dublin

Kanton	Nothilfe- beziehende Total	Nothilfe- kosten Total	Anzahl Über- nachtungen	Durchschnitts- kosten pro Über- nachtung	Entscheide 2008 - 2021	Anteil Nothilfe- Beziehende an kumul. rk. Entscheiden	Bezugs- dauer	Durch- schnitts- kosten pro Entscheid	Kostenart im Verhältnis zu Nothilfekosten Total (in %)		
									Unterstützung	Unterbringung	Gesundheit
AG	1'501	2'255'855	35'389	64	4'277	35	24	527	12	38	50
AI	27	107'959	2'410	45	109	25	89	990	19	23	58
AR	15	44'325	560	79	397	4	37	112	10	62	28
BE	3'937	12'239'957	197'848	62	7'919	50	50	1'546	29	37	34
BL	973	2'370'866	55'985	42	2'427	40	58	977	38	32	30
BS	481	1'834'808	39'059	47	2'236	22	81	821	30	36	33
FR	704	1'664'562	32'026	52	2'025	35	45	822	28	39	33
GE	1'826	11'000'323	172'266	64	3'099	59	94	3'550	11	56	32
GL	46	51'832	1'951	27	265	17	42	196	30	21	48
GR	532	670'327	10'857	62	1'608	33	20	417	8	69	23
JU	404	2'204'080	29'741	74	590	68	74	3'736	22	43	34
LU	1'000	793'098	16'694	48	2'757	36	17	288	26	28	45
NE	852	6'308'303	85'257	74	1'209	70	100	5'218	15	65	20
NW	105	275'122	2'070	133	265	40	20	1'038	6	69	24
OW	32	24'940	817	31	165	19	26	151	28	33	38
SG	129	1'226'614	15'138	81	3'271	4	117	375	7	81	12
SH	345	1'420'315	22'812	62	591	58	66	2'403	21	51	26
SO	1'056	2'300'821	37'797	61	2'061	51	36	1'116	36	44	20
SZ	494	1'224'505	12'168	101	1'022	48	25	1'198	13	68	18
TG	921	1'296'830	36'804	35	2'529	36	40	513	23	42	35
TI	245	912'016	9'173	99	1'983	12	37	460	15	69	16
UR	28	24'386	1'033	24	212	13	37	115	21	9	70
VD	2'588	16'815'745	237'039	71	4'504	57	92	3'734	21	51	28
VS	1'464	3'827'836	74'705	51	2'155	68	51	1'776	34	21	45
ZG	309	403'071	9'033	45	702	44	29	574	22	23	53
ZH	5'207	15'749'471	257'233	61	10'099	52	49	1'560	16	54	30
CH	25'221	87'047'968	1'395'865	62	58'477	43	55	1'489	21	49	30

Anhang 5.4 Nothilfekosten Gesamtperiode 2008 - 2021 - Fälle mit NEE (exkl. Dublin)

Kanton	Nothilfe- beziehende Total	Nothilfe- kosten Total	Anzahl Über- nachtungen	Durchschnitts- kosten pro Über- nachtung	Entscheide 2008 - 2021	Anteil Nothilfe- Beziehende an kumul. rk. Entscheiden	Bezugs- dauer	Durch- schnitts- kosten pro Entscheid	Kostenart im Verhältnis zu Nothilfekosten Total (in %)		
									Unterstützung	Unterbringung	Gesundheit
AG	1'052	9'871'801	219'679	45	1'640	64	209	6'019	17	53	30
AI	20	355'739	8'794	40	32	63	440	11'117	20	25	55
AR	45	360'484	8'556	42	137	33	190	2'631	19	60	21
BE	1'734	19'916'939	365'003	55	2'660	65	210	7'488	31	42	26
BL	441	6'968'574	166'220	42	851	52	377	8'189	38	32	30
BS	206	3'252'169	79'454	41	589	35	386	5'522	37	33	30
FR	473	4'687'941	95'797	49	785	60	203	5'972	25	52	23
GE	1'060	21'424'840	409'401	52	1'484	71	386	14'437	15	59	25
GL	57	267'920	11'282	24	96	59	198	2'791	32	15	53
GR	301	1'515'286	27'201	56	622	48	90	2'436	11	76	13
JU	165	2'340'506	32'874	71	253	65	199	9'251	25	46	27
LU	471	2'044'046	40'959	50	916	51	87	2'231	26	47	26
NE	421	6'059'513	88'077	69	536	79	209	11'305	12	67	20
NW	38	183'512	989	186	69	55	26	2'660	4	50	46
OW	52	219'832	9'301	24	88	59	179	2'498	42	47	11
SG	512	5'614'508	155'285	36	1'229	42	303	4'568	20	55	24
SH	159	3'321'082	59'963	55	227	70	377	14'630	19	62	17
SO	458	4'431'229	77'301	57	715	64	169	6'198	30	52	17
SZ	238	2'606'680	33'565	78	347	69	141	7'512	15	72	13
TG	363	2'743'714	89'475	31	831	44	246	3'302	26	52	21
TI	466	5'533'468	89'303	62	1'121	42	192	4'936	19	66	14
UR	46	104'851	3'940	27	85	54	86	1'234	47	10	43
VD	1'614	53'794'159	826'509	65	2'205	73	512	24'396	22	53	25
VS	733	6'738'179	172'455	39	964	76	235	6'990	33	27	40
ZG	186	2'207'134	46'451	48	303	61	250	7'284	17	49	34
ZH	2'430	46'786'914	825'529	57	3'673	66	340	12'738	18	62	20
CH	13'741	213'351'020	3'943'363	54	22'458	61	287	9'500	22	54	24

Anhang 6.1 Nothilfekosten Gesamtperiode 2008 - 2021 - Fälle mit Rechtskraft 2008 bis 2011

Kanton	Nothilfe- beziehende Total	Nothilfe- kosten Total	Anzahl Über- nachtungen	Durchschnitts- kosten pro Über- nachtung	Entscheide 2008 - 2011	Nothilfe- abgeltungen Bund BRUTTO (1	Bundes- abgeltungen minus Kosten Stand 31.12.2021	Anteil Nothilfe- Beziehende an Entscheiden 2008 bis 2011	Bezugs- dauer	Durch- schnitts- kosten pro Entscheid	Kostenart im Verhältnis zu Nothilfekosten Total (in %)		
											Unterstützung	Unterbringung	Gesundheit
AG	1'248	11'994'081	289'157	41	2'502	12'261'615	267'534	50	232	4'794	18	51	30
AI	11	151'389	3'881	39	49	253'382	101'993	22	353	3'090	21	26	54
AR	39	355'253	8'097	44	190	989'109	633'856	21	208	1'870	19	67	14
BE	3'057	32'371'925	620'750	52	4'239	23'938'574	-8'433'351	72	203	7'637	29	45	25
BL	830	10'428'006	254'284	41	1'114	7'119'722	-3'308'284	75	306	9'361	39	32	29
BS	207	2'344'641	57'249	41	836	4'017'968	1'673'327	25	277	2'805	38	31	31
FR	655	7'102'701	159'314	45	1'098	5'455'136	-1'647'565	60	243	6'469	31	45	23
GE	1'480	27'384'147	613'655	45	2'104	15'919'430	-11'464'717	70	415	13'015	17	55	26
GL	57	194'940	7'107	27	139	727'223	532'283	41	125	1'402	26	12	63
GR	422	1'795'870	32'180	56	875	4'290'140	2'494'270	48	76	2'052	11	80	8
JU	207	2'806'862	43'982	64	336	1'833'093	-973'769	62	212	8'354	32	39	27
LU	710	2'124'115	46'101	46	1'351	6'822'279	4'698'164	53	65	1'572	31	44	23
NE	629	6'627'066	122'706	54	806	5'525'168	-1'101'898	78	195	8'222	13	65	22
NW	46	140'796	969	145	116	607'111	466'315	40	21	1'214	7	63	29
OW	51	297'949	13'614	22	101	545'779	247'830	50	267	2'950	37	54	9
SG	599	7'119'211	220'651	32	1'820	9'024'347	1'905'136	33	368	3'912	22	52	25
SH	246	3'621'685	80'172	45	337	2'055'150	-1'566'535	73	326	10'747	25	52	21
SO	557	5'443'583	118'471	46	1'066	5'284'440	-159'143	52	213	5'107	34	52	12
SZ	370	3'122'132	48'951	64	528	2'716'536	-405'596	70	132	5'913	20	64	16
TG	415	2'467'686	84'741	29	1'013	4'874'517	2'406'831	41	204	2'436	27	50	22
TI	587	4'128'768	81'764	50	1'489	7'112'698	2'983'930	39	139	2'773	20	58	21
UR	58	194'130	5'832	33	117	611'119	416'989	50	101	1'659	45	18	36
VD	2'005	59'295'813	1'075'377	55	2'933	30'040'647	-29'255'166	68	536	20'217	24	50	26
VS	1'035	8'949'352	255'829	35	1'350	6'961'178	-1'988'174	77	247	6'629	33	30	37
ZG	266	2'485'985	57'281	43	449	2'205'467	-280'518	59	215	5'537	19	46	32
ZH	3'605	54'220'928	1'055'546	51	5'311	35'820'986	-18'399'942	68	293	10'209	19	60	21
CH	19'392	257'169'013	5'357'661	48	32'269	197'012'814	-60'156'199	60	276	7'970	24	51	25

¹⁾ Zahlungen aus dem Ausgleichsfonds mit berücksichtigt

Anhang 6.2 Nothilfekosten Gesamtperiode 2008 - 2021 - Fälle mit Rechtskraft 2008 bis 2011

Kanton	RK 2008			RK 2009			RK 2010			RK 2011		
	Nothilfe- beziehende	Bezugsquote	Bundes- abgeltungen (1 minus Kosten Stand 31.12.21)	Nothilfe- beziehende	Bezugsquote	Bundes- abgeltungen (1 minus Kosten Stand 31.12.21)	Nothilfe- beziehende	Bezugsquote	Bundes- abgeltungen (1 minus Kosten Stand 31.12.21)	Nothilfe- beziehende	Bezugsquote	Bundes- abgeltungen (1 minus Kosten Stand 31.12.21)
AG	272	78	-1'730'508	351	60	-1'139'044	289	36	497'312	383	49	561'093
AI			28'000	5	45	9'425	5	29	-31'502	2	14	42'078
AR	9	32	66'401	13	32	-37'395	9	18	172'183	9	13	216'701
BE	436	77	-2'539'712	752	80	-5'440'550	944	67	-3'792'807	1'003	76	-3'346'562
BL	108	76	-1'905'989	219	84	-1'777'173	281	76	-1'238'995	243	72	-971'059
BS	28	17	240'889	50	33	20'357	49	15	518'684	87	46	272'493
FR	81	60	-770'437	194	78	-1'339'280	186	51	93'239	205	59	-616'427
GE	242	75	-3'423'071	317	70	-6'142'000	478	69	-5'641'722	477	75	-3'617'685
GL	10	45	9'211	9	39	75'120	23	48	147'583	15	33	138'395
GR	63	49	213'479	127	57	158'641	106	41	657'217	131	49	736'044
JU	19	39	-67'766	38	58	-175'304	68	64	-703'823	87	76	-492'994
LU	87	49	316'765	188	59	639'249	181	43	1'118'475	285	66	1'300'878
NE	90	89	-347'678	159	90	-1'276'598	186	69	-643'961	219	84	-1'078'027
NW	2	13	57'342	15	63	41'230	5	14	134'307	24	57	98'457
OW	9	56	30'896	13	65	-839	18	51	-32'619	11	37	115'414
SG	140	52	-357'144	189	51	-498'922	151	25	369'232	123	21	772'218
SH	28	70	-310'294	51	82	-719'153	90	76	-888'845	81	69	-331'800
SO	71	55	-343'734	130	55	-407'342	153	45	-831'723	219	61	478'801
SZ	50	88	-85'695	88	77	-165'696	121	66	-395'772	129	74	-325'133
TG	50	31	252'340	64	44	38'133	125	32	676'902	192	61	683'573
TI	119	58	409'406	158	47	218'984	211	44	250'969	123	26	1'051'733
UR	11	58	26'154	15	45	59'997	16	48	105'781	16	50	90'079
VD	328	72	-7'764'827	433	74	-12'224'659	624	65	-15'372'548	679	73	-12'003'290
VS	154	81	-370'993	267	91	-1'010'841	342	71	-1'196'969	304	79	-877'366
ZG	27	53	-95'786	50	64	-321'552	101	66	-64'130	100	60	-176'991
ZH	483	63	-5'429'036	779	74	-13'165'606	1'115	67	-8'271'586	1'395	76	-5'745'896
CH	2'917	64	-23'891'790	4'674	68	-44'580'820	5'877	56	-34'365'117	6'542	64	-23'025'274

¹⁾ Zahlungen aus dem Ausgleichsfonds mit berücksichtigt

Anhang 6.3 Nothilfekosten Gesamtperiode 2012 - 2021 - Fälle mit Rechtskraft 2012

Kanton	Nothilfe- beziehende Total	Nothilfe- kosten Total	Anzahl Über- nachtungen	Durchschnitts- kosten pro Über- nachtung	Entscheide 2012	Nothilfe- abgeltungen Bund BRUTTO (6111 Fr / Entscheid) (1)	Bundes- abgeltungen minus Kosten Stand 31.12.2021	Anteil Nothilfe- Beziehende an Entscheiden 2012	Bezugs- dauer	Durch- schnitts- kosten pro Entscheid	Kostenart im Verhältnis zu Nothilfekosten Total (in %)		
											Unterstützung	Unterbringung	Gesundheit
AG	683	3'907'721	86'646	45	1'203	7'441'035	3'533'314	57	127	3'248	17	46	37
AI	16	183'569	4'354	42	34	204'490	20'922	47	272	5'399	19	24	57
AR	11	37'215	1'057	35	100	671'297	634'082	11	96	372	23	59	18
BE	1'442	11'515'528	212'757	54	1'947	12'385'347	869'819	74	148	5'914	31	39	30
BL	344	3'404'841	80'623	42	734	4'210'842	806'000	47	234	4'639	39	32	29
BS	181	1'500'867	35'959	42	351	2'188'679	687'812	52	199	4'276	37	39	24
FR	290	1'461'547	32'167	45	503	3'137'799	1'676'252	58	111	2'906	32	40	28
GE	654	7'564'266	164'341	46	876	5'416'106	-2'148'160	75	251	8'635	15	55	27
GL	38	148'502	8'617	17	96	589'027	440'525	40	227	1'547	42	15	43
GR	204	599'808	9'320	64	416	2'585'438	1'985'630	49	46	1'442	8	76	16
JU	131	1'807'804	23'257	78	156	965'416	-842'389	84	178	11'588	24	50	25
LU	484	1'333'741	28'975	46	731	4'594'466	3'260'725	66	60	1'825	26	44	28
NE	296	2'886'087	45'057	64	332	2'144'260	-741'827	89	152	8'693	13	67	20
NW	54	227'426	1'737	131	74	466'412	238'986	73	32	3'073	7	72	22
OW	37	131'407	4'025	33	82	499'004	367'597	45	109	1'603	30	44	25
SG	175	1'823'994	40'912	45	976	5'955'455	4'131'461	18	234	1'869	17	59	24
SH	111	2'085'303	40'404	52	167	1'043'217	-1'042'086	66	364	12'487	21	55	22
SO	349	1'639'750	31'536	52	537	3'342'289	1'702'539	65	90	3'054	31	48	21
SZ	194	1'790'840	23'636	76	276	1'718'193	-72'647	70	122	6'489	16	72	13
TG	310	993'572	33'659	30	518	3'033'973	2'040'401	60	109	1'918	27	51	22
TI	149	3'382'471	59'596	57	708	4'170'892	788'421	21	400	4'778	21	65	14
UR	44	73'584	3'454	21	82	499'004	425'420	54	79	897	38	12	51
VD	1'028	19'780'297	342'654	58	1'408	8'507'115	-11'273'182	73	333	14'049	24	52	24
VS	466	2'261'816	58'450	39	586	3'673'864	1'412'048	80	125	3'860	33	28	40
ZG	168	769'413	18'251	42	224	1'374'397	604'983	75	109	3'435	20	39	39
ZH	2'381	21'422'656	393'137	54	3'077	18'143'518	-3'279'138	77	165	6'962	18	56	26
CH	10'240	92'734'027	1'784'581	52	16'194	98'961'534	6'227'508	63	174	5'726	23	51	26

¹⁾ Zahlungen aus dem Ausgleichsfonds mit berücksichtigt

Anhang 6.4 Nothilfekosten Gesamtperiode 2013 - 2021 - Fälle mit Rechtskraft 2013

Kanton	Nothilfe- beziehende Total	Nothilfe- kosten Total	Anzahl Über- nachtungen	Durchschnitts- kosten pro Über- nachtung	Entscheide 2013	Nothilfe- abgeltungen Bund BRUTTO (6095 Fr / Entscheid) (1)	Bundes- abgeltungen minus Kosten Stand 31.12.2021	Anteil Nothilfe- Beziehende an Entscheiden 2013	Bezugs- dauer	Durch- schnitts- kosten pro Entscheid	Kostenart im Verhältnis zu Nothilfekosten Total (in %)		
											Unterstützung	Unterbringung	Gesundheit
AG	580	4'135'182	91'498	45	1'078	6'571'036	2'435'854	54	158	3'836	17	50	34
AI	11	70'714	1'874	38	26	162'550	91'836	42	170	2'720	21	27	52
AR	17	214'787	5'619	38	122	723'335	508'548	14	331	1'761	19	48	32
BE	1'350	11'274'428	211'304	53	1'996	11'951'325	676'897	68	157	5'649	33	37	30
BL	223	2'254'162	51'006	44	584	3'425'669	1'171'507	38	229	3'860	37	31	33
BS	136	1'405'149	33'485	42	330	1'995'281	590'132	41	246	4'258	36	34	30
FR	239	1'688'326	31'978	53	469	2'844'599	1'156'273	51	134	3'600	25	50	25
GE	513	8'709'028	168'583	52	800	4'843'943	-3'865'084	64	329	10'886	14	54	30
GL	23	134'234	6'196	22	61	418'580	284'345	38	269	2'201	35	19	45
GR	96	422'149	5'433	78	371	2'275'689	1'853'539	26	57	1'138	7	79	13
JU	112	1'141'997	15'557	73	147	881'822	-260'175	76	139	7'769	20	48	30
LU	344	922'048	23'521	39	569	3'706'197	2'784'149	60	68	1'620	29	42	27
NE	238	2'675'611	39'775	67	304	1'918'099	-757'512	78	167	8'801	13	65	22
NW	40	167'597	1'014	165	66	410'439	242'841	61	25	2'539	5	56	39
OW	18	49'616	1'297	38	63	398'250	348'633	29	72	788	35	42	21
SG	161	2'714'071	46'078	59	781	4'880'571	2'166'499	21	286	3'475	14	68	18
SH	91	1'904'666	33'916	56	155	942'782	-961'884	59	373	12'288	23	56	20
SO	306	2'699'343	39'162	69	492	2'994'961	295'617	62	128	5'486	23	57	19
SZ	132	1'007'619	12'598	80	249	1'523'897	516'278	53	95	4'047	14	72	14
TG	208	1'438'739	39'271	37	482	2'755'138	1'316'399	43	189	2'985	22	53	25
TI	129	1'917'238	21'548	89	514	3'198'171	1'280'933	25	167	3'730	14	77	8
UR	11	27'611	1'085	25	51	349'494	321'883	22	99	541	38	9	52
VD	830	16'733'883	260'885	64	1'226	7'371'553	-9'362'330	68	314	13'649	23	51	26
VS	375	2'518'299	60'583	42	530	3'263'179	744'880	71	162	4'752	33	26	41
ZG	132	728'448	15'705	46	215	1'271'931	543'483	61	119	3'388	17	50	32
ZH	1'736	16'071'261	262'265	61	2'323	14'275'891	-1'795'370	75	151	6'918	16	58	25
CH	8'051	83'026'206	1'481'236	56	14'004	85'354'380	2'328'174	57	184	5'929	22	51	27

¹⁾ Zahlungen aus dem Ausgleichsfonds mit berücksichtigt

Anhang 6.5 Nothilfekosten Gesamtperiode 2014 - 2021 - Fälle mit Rechtskraft 2014

Kanton	Nothilfe- beziehende Total	Nothilfe- kosten Total	Anzahl Über- nachtungen	Durchschnitts- kosten pro Über- nachtung	Entscheide 2014	Nothilfe- abgeltungen Bund BRUTTO (6079 Fr / Entscheid) (1)	Bundes- abgeltungen minus Kosten Stand 31.12.2021	Anteil Nothilfe- Beziehende an Entscheiden 2014	Bezugs- dauer	Durch- schnitts- kosten pro Entscheid	Kostenart im Verhältnis zu Nothilfekosten Total (in %)		
											Unterstützung	Unterbringung	Gesundheit
AG	338	4'387'144	90'980	48	566	3'629'843	-757'301	60	269	7'751	16	58	26
AI	5	175'966	4'415	40	15	95'492	-80'474	33	883	11'731	20	25	55
AR	12	313'697	7'736	41	59	377'916	64'219	20	645	5'317	22	40	38
BE	582	9'765'446	186'103	52	1'165	7'063'811	-2'701'635	50	320	8'382	41	27	32
BL	156	2'097'023	48'677	43	395	2'242'835	145'812	39	312	5'309	37	31	32
BS	85	1'904'107	37'541	51	247	1'400'110	-503'997	34	442	7'709	32	40	28
FR	138	1'776'763	27'773	64	294	1'764'087	-12'676	47	201	6'043	18	59	23
GE	358	5'891'804	105'705	56	507	3'026'395	-2'865'410	71	295	11'621	15	53	30
GL	18	186'062	7'946	23	41	270'265	84'203	44	441	4'538	34	19	47
GR	96	845'138	17'774	48	212	1'327'649	482'512	45	185	3'986	10	78	11
JU	78	1'220'582	19'138	64	94	554'468	-666'113	83	245	12'985	20	53	26
LU	320	1'268'708	38'187	33	418	2'544'237	1'275'530	77	119	3'035	33	45	20
NE	163	2'460'764	50'977	48	206	1'251'285	-1'209'479	79	313	11'945	21	53	26
NW	13	24'963	47	531	25	188'068	163'105	52	4	999	2	17	81
OW	6	18'560	409	45	30	208'333	189'773	20	68	619	24	41	33
SG	120	4'095'209	68'018	60	456	2'889'086	-1'206'123	26	567	8'981	8	78	13
SH	64	1'430'377	26'894	53	96	579'923	-850'454	67	420	14'900	26	47	25
SO	194	2'090'952	37'532	56	299	1'819'049	-271'903	65	193	6'993	30	48	22
SZ	76	803'426	12'003	67	146	904'014	100'588	52	158	5'503	17	64	20
TG	112	780'354	22'658	34	303	1'713'821	933'467	37	202	2'575	23	54	23
TI	36	301'059	2'734	110	266	1'754'695	1'453'636	14	76	1'132	11	80	8
UR	5	15'080	518	29	19	163'750	148'670	26	104	794	41	9	50
VD	511	12'487'026	206'809	60	752	4'505'142	-7'981'884	68	405	16'605	24	48	28
VS	304	1'787'796	43'064	42	415	2'358'592	570'796	73	142	4'308	29	26	45
ZG	58	784'462	16'198	48	98	640'075	-144'387	59	279	8'005	17	47	35
ZH	803	10'657'580	182'765	58	1'439	8'781'536	-1'876'044	56	228	7'406	17	58	24
CH	4'651	67'570'046	1'262'601	54	8'563	52'054'477	-15'515'569	54	271	7'891	23	49	27

¹⁾ Zahlungen aus dem Ausgleichsfonds mit berücksichtigt

Anhang 6.6 Nothilfekosten Gesamtperiode 2015 - 2021 - Fälle mit Rechtskraft 2015

Kanton	Nothilfe- beziehende Total	Nothilfe- kosten Total	Anzahl Über- nachtungen	Durchschnitts- kosten pro Über- nachtung	Entscheide 2015	Nothilfe- abgeltungen Bund BRUTTO (6079 Fr / Entscheid) (1)	Bundes- abgeltungen minus Kosten Stand 31.12.2021	Anteil Nothilfe- Beziehende an Entscheiden 2015	Bezugs- dauer	Durch- schnitts- kosten pro Entscheid	Kostenart im Verhältnis zu Nothilfekosten Total (in %)		
											Unterstützung	Unterbringung	Gesundheit
AG	344	4'191'222	104'701	40	673	4'235'584	44'363	51	304	6'228	19	53	27
AI	8	140'381	3'465	41	19	116'174	-24'207	42	433	7'388	20	25	56
AR	17	378'277	9'556	40	77	468'748	90'471	22	562	4'913	20	42	38
BE	680	10'835'424	205'485	53	1'303	7'924'807	-2'910'617	52	302	8'316	46	22	32
BL	146	2'539'992	61'104	42	488	2'702'447	162'455	30	419	5'205	38	32	30
BS	93	1'408'248	31'566	45	380	1'990'556	582'308	24	339	3'706	36	34	30
FR	134	1'347'724	26'181	51	328	1'975'633	627'910	41	195	4'109	27	49	24
GE	420	4'699'631	83'047	57	660	3'771'646	-927'985	64	198	7'121	14	49	35
GL	12	217'486	9'322	23	40	279'620	62'134	30	777	5'437	32	21	46
GR	81	885'601	20'626	43	263	1'594'689	709'088	31	255	3'367	14	76	11
JU	104	1'020'161	16'300	63	117	670'034	-350'127	89	157	8'719	21	49	29
LU	186	1'434'935	43'885	33	490	2'945'553	1'510'618	38	236	2'928	35	46	15
NE	177	2'634'863	42'908	61	226	1'385'978	-1'248'885	78	242	11'659	20	52	28
NW	8	44'584	330	135	42	268'143	223'559	19	41	1'062	6	68	26
OW	8	185'019	5'610	33	31	223'560	38'541	26	701	5'968	30	42	28
SG	73	1'939'326	36'029	54	432	2'925'895	986'569	17	494	4'489	9	71	19
SH	57	700'309	14'629	48	70	499'127	-201'183	81	257	10'004	28	41	28
SO	218	2'014'576	36'171	56	324	1'998'588	-15'988	67	166	6'218	28	50	21
SZ	82	1'028'395	19'633	52	168	1'033'404	5'009	49	239	6'121	14	75	11
TG	236	799'687	24'319	33	388	2'120'897	1'321'210	61	103	2'061	24	53	22
TI	62	1'452'972	19'045	76	256	1'801'317	348'346	24	307	5'676	13	73	14
UR	3	1'296	29	45	17	166'818	165'522	18	10	76	27	8	66
VD	527	7'998'483	128'271	62	835	5'029'254	-2'969'230	63	243	9'579	23	45	32
VS	327	2'751'595	72'587	38	378	2'295'783	-455'812	87	222	7'279	30	33	38
ZG	65	905'408	20'945	43	111	724'049	-181'359	59	322	8'157	19	43	36
ZH	817	8'293'741	142'934	58	1'550	9'611'314	1'317'573	53	175	5'351	17	57	25
CH	4'885	59'849'331	1'178'678	51	9'666	58'759'614	-1'089'717	51	241	6'192	26	45	28

¹⁾ Zahlungen aus dem Ausgleichsfonds mit berücksichtigt

Anhang 6.7 Nothilfekosten Gesamtperiode 2016 - 2021 - Fälle mit Rechtskraft 2016

Kanton	Nothilfe- beziehende Total	Nothilfe- kosten Total	Anzahl Über- nachtungen	Durchschnitts- kosten pro Über- nachtung	Entscheide 2016	Nothilfe- abgeltungen Bund BRUTTO (5994 Fr / Entscheid) (1)	Bundes- abgeltungen minus Kosten Stand 31.12.2021	Anteil Nothilfe- Beziehende an Entscheiden 2016	Bezugs- dauer	Durch- schnitts- kosten pro Entscheid	Kostenart im Verhältnis zu Nothilfekosten Total (in %)		
											Unterstützung	Unterbringung	Gesundheit
AG	342	3'071'705	58'949	52	776	4'900'433	1'828'727	44	172	3'958	14	62	24
AI	8	109'483	2'566	43	18	118'669	9'186	44	321	6'082	19	24	57
AR	12	124'543	2'796	45	56	410'741	286'198	21	233	2'224	20	40	40
BE	810	8'571'992	160'356	53	1'624	9'644'536	1'072'544	50	198	5'278	49	21	31
BL	243	2'424'158	60'341	40	658	3'494'080	1'069'922	37	248	3'684	39	34	28
BS	124	1'346'020	29'534	46	443	2'307'752	961'731	28	238	3'038	34	35	32
FR	142	1'032'192	17'869	58	347	2'157'842	1'125'650	41	126	2'975	23	50	27
GE	524	6'287'072	116'830	54	762	4'353'706	-1'933'366	69	223	8'251	15	51	33
GL	9	104'024	3'963	26	47	328'036	224'011	19	440	2'213	30	19	50
GR	148	774'202	16'908	46	313	1'881'754	1'107'552	47	114	2'473	13	68	17
JU	92	1'056'884	17'407	61	129	749'190	-307'694	71	189	8'193	21	50	27
LU	75	753'744	22'360	34	545	3'322'980	2'569'235	14	298	1'383	32	54	11
NE	215	2'764'451	54'593	51	272	1'647'807	-1'116'645	79	254	10'163	23	47	31
NW	4	12'292	14	878	46	300'669	288'377	9	4	267	30	10	59
OW	14	95'545	2'730	35	17	184'785	89'240	82	195	5'620	27	42	30
SG	80	1'732'969	28'058	62	594	3'775'860	2'042'892	13	351	2'917	8	70	21
SH	77	742'725	13'830	54	105	676'657	-66'069	73	180	7'074	24	42	31
SO	246	1'847'027	36'246	51	385	2'356'431	509'404	64	147	4'797	27	55	18
SZ	128	800'646	13'909	58	201	1'223'867	423'221	64	109	3'983	21	63	15
TG	180	1'064'389	30'328	35	389	2'208'821	1'144'432	46	168	2'736	23	50	27
TI	72	1'191'832	15'793	75	300	2'110'254	918'422	24	219	3'973	14	66	21
UR	14	39'549	1'610	25	55	336'633	297'084	25	115	719	42	8	47
VD	704	10'536'469	169'929	62	1'053	6'170'919	-4'365'550	67	241	10'006	24	43	33
VS	402	2'418'316	58'002	42	473	2'801'562	383'246	85	144	5'113	34	26	40
ZG	46	876'874	19'263	46	109	762'753	-114'122	42	419	8'045	21	42	35
ZH	902	7'815'041	123'794	63	1'980	11'885'083	4'070'042	46	137	3'947	17	58	26
CH	5'613	57'594'145	1'077'978	53	11'697	70'111'818	12'517'672	48	192	4'924	25	45	29

¹⁾ Zahlungen aus dem Ausgleichsfonds mit berücksichtigt

Anhang 6.8 Nothilfekosten Gesamtperiode 2017 - 2021 - Fälle mit Rechtskraft 2017

Kanton	Nothilfe- beziehende Total	Nothilfe- kosten Total	Anzahl Über- nachtungen	Durchschnitts- kosten pro Über- nachtung	Entscheide 2017	Nothilfe- abgeltungen Bund BRUTTO (5984 Fr / Entscheid) (1)	Bundes- abgeltungen minus Kosten Stand 31.12.2021	Anteil Nothilfe- Beziehende an Entscheiden 2017	Bezugs- dauer	Durch- schnitts- kosten pro Entscheid	Kostenart im Verhältnis zu Nothilfekosten Total (in %)		
											Unterstützung	Unterbringung	Gesundheit
AG	384	2'810'394	74'594	38	644	3'924'415	1'114'021	60	194	4'364	19	56	24
AI	7	112'921	2'261	50	17	103'021	-9'900	41	323	6'642	21	25	54
AR	13	285'573	6'523	44	44	316'347	30'774	30	502	6'490	19	34	47
BE	487	7'604'034	137'182	55	1'142	6'931'962	-672'072	43	282	6'659	53	21	26
BL	130	1'872'651	46'034	41	355	2'067'439	194'787	37	354	5'275	36	33	31
BS	98	1'211'417	28'862	42	649	2'993'750	1'782'333	15	295	1'867	37	36	28
FR	118	1'270'941	20'502	62	285	1'717'793	446'852	41	174	4'459	21	55	24
GE	296	3'620'159	61'665	59	448	2'772'889	-847'269	66	208	8'081	15	47	37
GL	16	165'512	7'283	23	49	301'084	135'573	33	455	3'378	35	23	42
GR	71	352'546	8'622	41	214	1'328'951	976'405	33	121	1'647	12	68	20
JU	59	796'441	12'033	66	87	523'082	-273'359	68	204	9'154	18	51	29
LU	67	718'911	19'884	36	374	2'354'476	1'635'565	18	297	1'922	36	42	14
NE	124	1'289'261	24'689	52	172	1'108'601	-180'659	72	199	7'496	18	51	31
NW	4	3'894	0	0	35	227'634	223'741	11	0	111	0	0	100
OW	6	35'295	942	37	13	139'876	104'582	46	157	2'715	27	37	36
SG	74	1'394'936	18'726	74	433	2'783'470	1'388'534	17	253	3'222	7	73	19
SH	49	832'729	16'032	52	80	512'763	-319'966	61	327	10'409	26	38	33
SO	173	1'229'264	20'750	59	319	1'888'627	659'363	54	120	3'853	28	54	18
SZ	64	556'236	10'322	54	116	779'594	223'358	55	161	4'795	21	62	17
TG	98	417'634	11'906	35	410	2'128'399	1'710'764	24	121	1'019	23	48	29
TI	53	464'771	6'971	67	176	1'388'615	923'844	30	132	2'641	19	61	20
UR	5	68'979	2'379	29	22	175'777	106'799	23	476	3'135	43	15	42
VD	448	5'606'982	81'076	69	644	4'047'642	-1'559'341	70	181	8'706	22	41	37
VS	244	2'020'854	52'347	39	362	2'130'569	109'715	67	215	5'582	34	27	39
ZG	24	244'032	5'774	42	81	569'563	325'532	30	241	3'013	20	47	32
ZH	594	8'232'977	123'695	67	1'653	9'586'477	1'353'500	36	208	4'981	16	60	24
CH	3'706	43'219'341	801'054	54	8'824	52'802'816	9'583'475	42	216	4'898	27	44	28

¹⁾ Zahlungen aus dem Ausgleichsfonds mit berücksichtigt

Anhang 6.9 Nothilfekosten Gesamtperiode 2018 - 2021 - Fälle mit Rechtskraft 2018

Kanton	Nothilfe- beziehende Total	Nothilfe- kosten Total	Anzahl Über- nachtungen	Durchschnitts- kosten pro Über- nachtung	Entscheide 2018	Nothilfe- abgeltungen Bund BRUTTO (6021 Fr / Entscheid) (1)	Bundes- abgeltungen minus Kosten Stand 31.12.2021	Anteil Nothilfe- Beziehende an Entscheiden 2018	Bezugs- dauer	Durch- schnitts- kosten pro Entscheid	Kostenart im Verhältnis zu Nothilfekosten Total (in %)		
											Unterstützung	Unterbringung	Gesundheit
AG	352	2'696'248	88'465	30	550	3'464'102	767'854	64	251	4'902	25	45	30
AI	4	30'611	731	42	15	92'844	62'232	27	183	2'041	19	24	57
AR	16	329'990	9'408	35	63	383'417	53'428	25	588	5'238	23	35	42
BE	550	6'407'331	117'152	55	1'027	6'325'161	-82'170	54	213	6'239	57	15	28
BL	110	2'029'873	47'789	42	301	1'811'940	-217'933	37	434	6'744	31	32	37
BS	98	1'166'436	24'527	48	390	1'940'749	774'313	25	250	2'991	33	34	33
FR	114	1'072'856	18'587	58	469	2'421'024	1'348'168	24	163	2'288	21	55	24
GE	267	5'329'206	93'036	57	368	2'390'899	-2'938'307	73	348	14'482	18	48	35
GL	13	176'014	6'107	29	44	274'518	98'504	30	470	4'000	28	20	53
GR	68	593'598	16'226	37	193	1'215'259	621'661	35	239	3'076	14	72	14
JU	34	800'925	11'595	69	54	379'925	-421'000	63	341	14'832	18	57	24
LU	97	789'961	21'985	36	408	2'437'241	1'647'280	24	227	1'936	30	45	19
NE	83	726'618	16'993	43	108	825'118	98'500	77	205	6'728	22	42	35
NW	3	104'191	918	113	32	210'033	105'842	9	306	3'256	7	81	12
OW	10	158'699	4'531	35	19	157'851	-848	53	453	8'353	28	36	35
SG	82	2'331'177	22'136	105	442	2'753'203	422'026	19	270	5'274	7	79	13
SH	54	1'201'110	22'554	53	81	504'620	-696'490	67	418	14'829	25	49	24
SO	174	2'242'806	46'218	49	325	1'875'642	-367'164	54	266	6'901	24	58	17
SZ	72	806'899	12'059	67	148	887'776	80'877	49	167	5'452	16	69	15
TG	132	704'867	19'291	37	546	2'648'518	1'943'651	24	146	1'291	22	45	32
TI	61	846'941	11'264	75	176	1'342'824	495'883	35	185	4'812	14	67	19
UR	6	53'279	1'868	29	32	210'033	156'754	19	311	1'665	42	14	44
VD	361	7'885'370	121'440	65	543	3'550'222	-4'335'147	66	336	14'522	24	42	35
VS	183	2'318'780	56'632	41	258	1'671'972	-646'808	71	309	8'988	29	33	38
ZG	30	591'401	15'912	37	73	521'459	-69'942	41	530	8'101	29	41	29
ZH	610	10'256'949	165'330	62	1'465	8'654'385	-1'602'564	42	271	7'001	18	57	24
CH	3'584	51'652'133	972'754	53	8'130	48'950'730	-2'701'402	44	271	6'353	26	46	28

¹⁾ Zahlungen aus dem Ausgleichsfonds mit berücksichtigt

Anhang 6.10 Nothilfekosten Gesamtperiode 2019 - 2021 - Fälle mit Rechtskraft 2019

Kanton	Nothilfe- beziehende Total	Nothilfe- kosten Total	Anzahl Über- nachtungen	Durchschnitts- kosten pro Über- nachtung	Entscheide 2019	Nothilfe- abgeltungen Bund BRUTTO (6090 Fr / Entscheid) (1)	Bundes- abgeltungen minus Kosten Stand 31.12.2021	Anteil Nothilfe- Beziehende an Entscheiden 2019	Bezugs- dauer	Durch- schnitts- kosten pro Entscheid	Kostenart im Verhältnis zu Nothilfekosten Total (in %)		
											Unterstützung	Unterbringung	Gesundheit
AG	196	1'605'483	52'197	31	255	1'585'355	-20'128	77	266	6'296	24	47	29
AI	7	101'625	2'149	47	12	63'007	-38'618	58	307	8'469	17	21	61
AR	12	265'269	6'707	40	26	162'709	-102'561	46	559	10'203	21	46	33
BE	317	4'313'192	77'077	56	502	3'002'502	-1'310'690	63	243	8'592	55	14	31
BL	45	550'817	13'572	41	104	686'552	135'735	43	302	5'296	31	33	36
BS	61	483'122	9'284	52	137	720'522	237'400	45	152	3'526	27	47	26
FR	52	552'949	9'132	61	201	1'051'798	498'849	26	176	2'751	19	61	20
GE	127	2'657'934	46'619	57	154	1'025'280	-1'632'654	82	367	17'259	18	48	34
GL	16	81'456	2'686	30	26	148'421	66'966	62	168	3'133	26	32	42
GR	45	336'233	3'888	86	98	590'756	254'523	46	86	3'431	5	86	9
JU	26	427'172	6'623	64	36	217'596	-209'576	72	255	11'866	18	59	22
LU	60	503'623	14'086	36	178	1'072'715	569'092	34	235	2'829	32	46	14
NE	29	308'561	7'832	39	52	382'566	74'005	56	270	5'934	21	52	27
NW	7	160'149	1'007	159	18	108'798	-51'351	39	144	8'897	16	58	26
OW	3	34'212	1'026	33	4	51'958	17'746	75	342	8'553	30	31	39
SG	59	1'007'156	8'978	112	179	1'155'354	148'199	33	152	5'627	8	69	23
SH	50	938'535	20'728	45	69	358'719	-579'816	72	415	13'602	28	41	27
SO	94	990'110	20'291	49	136	802'185	-187'925	69	216	7'280	25	61	13
SZ	40	527'592	8'677	61	55	351'884	-175'708	73	217	9'593	17	58	24
TG	55	193'352	5'369	36	175	910'520	717'168	31	98	1'105	22	46	32
TI	35	732'431	9'882	74	56	505'959	-226'472	63	282	13'079	14	64	22
UR	9	45'283	1'555	29	14	92'558	47'275	64	173	3'234	37	16	47
VD	199	4'967'075	83'103	60	271	1'700'320	-3'266'755	73	418	18'329	25	40	35
VS	127	1'411'169	40'891	35	161	932'259	-478'910	79	322	8'765	29	32	39
ZG	12	201'273	5'226	39	42	270'530	69'257	29	436	4'792	26	48	26
ZH	299	4'629'741	74'011	63	558	3'479'887	-1'149'854	54	248	8'297	18	57	24
CH	1'982	28'025'513	532'596	53	3'519	21'430'710	-6'594'802	56	269	7'964	27	44	29

¹⁾ Zahlungen aus dem Ausgleichsfonds mit berücksichtigt

Anhang 6.11 Nothilfekosten Gesamtperiode 2020 - 2021 - Fälle mit Rechtskraft 2020

Kanton	Nothilfe- beziehende Total	Nothilfe- kosten Total	Anzahl Über- nachtungen	Durchschnitts- kosten pro Über- nachtung	Entscheide 2020	Nothilfe- abgeltungen Bund BRUTTO (6042 Fr / Entscheid) (1)	Bundes- abgeltungen minus Kosten Stand 31.12.2021	Anteil Nothilfe- Beziehende an Entscheiden 2020	Bezugs- dauer	Durch- schnitts- kosten pro Entscheid	Kostenart im Verhältnis zu Nothilfekosten Total (in %)		
											Unterstützung	Unterbringung	Gesundheit
AG	108	756'355	23'299	32	118	709'798	-46'557	92	216	6'410	23	48	29
AI	2	31'537	826	38	3	18'173	-13'363	67	413	10'512	21	26	53
AR	23	197'396	5'296	37	24	121'282	-76'115	96	230	8'225	20	41	38
BE	215	2'011'154	35'923	56	241	1'382'591	-628'563	89	167	8'345	59	13	29
BL	39	387'115	9'703	40	41	277'497	-109'617	95	249	9'442	31	34	35
BS	18	178'373	4'272	42	29	186'725	8'352	62	237	6'151	32	38	30
FR	21	184'468	3'005	61	35	241'151	56'683	60	143	5'271	22	54	24
GE	84	1'206'842	25'879	47	96	557'443	-649'399	88	308	12'571	19	45	36
GL	5	31'627	1'219	26	10	58'569	26'942	50	244	3'163	31	21	48
GR	19	84'488	2'247	38	32	210'924	126'436	59	118	2'640	13	66	20
JU	20	303'108	4'866	62	24	127'308	-175'800	83	243	12'629	21	60	18
LU	61	376'947	11'437	33	104	568'743	191'796	59	187	3'624	30	56	9
NE	18	186'561	5'276	35	21	157'346	-29'216	86	293	8'884	26	42	32
NW	5	35'216	175	201	12	63'654	28'438	42	35	2'935	21	46	34
OW	0	0	0	0	0	15'066	15'066	0	0	0			
SG	52	514'374	4'935	104	86	529'006	14'632	60	95	5'981	8	67	25
SH	11	106'012	2'279	47	19	110'076	4'065	58	207	5'580	24	36	35
SO	52	327'868	6'372	51	72	396'990	69'122	72	123	4'554	18	65	16
SZ	25	277'535	6'474	43	28	167'610	-109'925	89	259	9'912	29	50	21
TG	22	165'545	5'622	29	23	177'497	11'952	96	256	7'198	27	45	28
TI	36	374'552	7'249	52	48	311'867	-62'685	75	201	7'803	20	52	28
UR	5	31'167	998	31	7	43'409	12'242	71	200	4'452	35	18	47
VD	132	1'494'576	32'009	47	146	844'263	-650'313	90	242	10'237	28	40	32
VS	64	638'989	18'314	35	75	421'190	-217'799	85	286	8'520	30	34	36
ZG	2	34'434	553	62	5	62'430	27'996	40	277	6'887	13	65	22
ZH	149	2'078'077	41'418	50	189	1'277'505	-800'572	79	278	10'995	21	53	26
CH	1'188	12'014'314	259'646	46	1'488	9'038'112	-2'976'202	80	219	8'074	29	42	29

¹⁾ Zahlungen aus dem Ausgleichsfonds mit berücksichtigt

Anhang 7.1 Nothilfekosten 2021 - Mehrfachgesuche

Kanton	Nothilfe- beziehende Total	Nothilfe- kosten Total	Anzahl Über- nachtungen	Durchschnitts- kosten pro Über- nachtung	Bezugs- dauer	Kostenart im Verhältnis zu Nothilfekosten Total (in %)		
						Unterstützung	Unterbringung	Gesundheit
AG	58	245'672	11'248	22	194	34	34	32
AI	3	22'758	477	48	159	17	21	62
AR	11	77'142	1'988	39	181	21	29	50
BE	102	1'027'674	19'275	53	189	66	13	22
BL	8	62'703	1'432	44	179	29	31	41
BS	14	86'942	2'228	39	159	32	38	30
FR	10	99'483	912	109	91	10	69	22
GE	33	371'926	6'072	61	184	18	47	36
GL	5	20'016	838	24	168	33	25	42
GR	13	58'218	1'603	36	123	10	65	25
JU	9	137'710	2'189	63	243	21	58	20
LU	43	263'185	7'242	36	168	31	50	14
NE	16	87'666	1'412	62	88	21	46	33
NW	3	52'708	455	116	152	8	79	12
OW								
SG	39	270'465	2'411	112	62	8	66	26
SH	8	74'173	1'630	46	204	28	37	28
SO	27	398'899	7'264	55	269	20	68	13
SZ	3	47'937	1'003	48	334	8	81	10
TG	20	93'269	3'359	28	168	29	45	26
TI	14	134'257	2'042	66	146	15	60	25
UR	2	5'384	202	27	101	45	17	38
VD	54	491'960	8'354	59	155	25	40	35
VS	19	137'333	4'425	31	233	27	35	37
ZG	2	24'272	402	60	201	13	62	24
ZH	107	1'177'774	17'772	66	166	20	56	24
CH	623	5'469'529	106'235	51	171	30	44	25

Anhang 7.2 Nothilfekosten Gesamtperiode 2014 - 2021 - Mehrfachgesuche

Kanton	Nothilfe- beziehende Total	Nothilfe- kosten Total	Anzahl Über- nachtungen	Durchschnitts- kosten pro Über- nachtung	Anzahl Mehrfach- gesuche	Anteil Nothilfe- Beziehende an Anzahl Mehrfach- gesuche	Bezugs- dauer	Durch- schnitts- kosten pro Mehrfach- gesuch	Kostenart im Verhältnis zu Nothilfekosten Total (in %)		
									Unterstützung	Unterbringung	Gesundheit
AG	255	2'425'582	66'894	36	334	76	262	7'262	21	56	23
AI	13	147'639	3'639	41	11	118	280	13'422	20	25	56
AR	35	517'975	15'302	34	53	66	437	9'773	20	33	47
BE	381	6'968'040	133'401	52	689	55	350	10'113	53	18	28
BL	126	1'855'803	44'465	42	167	75	353	11'113	37	32	31
BS	120	1'101'419	24'606	45	147	82	205	7'493	37	36	27
FR	88	652'807	11'950	55	173	51	136	3'773	25	45	30
GE	272	4'651'947	83'765	56	427	64	308	10'894	17	50	33
GL	31	259'661	11'025	24	37	84	356	7'018	33	21	46
GR	76	580'783	12'253	47	127	60	161	4'573	12	69	18
JU	44	789'448	12'297	64	50	88	279	15'789	20	54	24
LU	145	1'333'780	37'696	35	228	64	260	5'850	36	43	17
NE	75	728'476	12'275	59	115	65	164	6'335	22	54	24
NW	20	798'607	7'165	111	30	67	358	26'620	7	83	10
OW	11	99'982	2'829	35	11	100	257	9'089	27	41	32
SG	169	2'732'908	43'038	63	232	73	255	11'780	8	73	18
SH	65	1'035'599	19'544	53	83	78	301	12'477	25	43	30
SO	149	2'288'510	47'718	48	229	65	320	9'993	28	57	14
SZ	44	771'706	15'584	50	74	59	354	10'428	17	73	11
TG	95	1'103'142	31'187	35	105	90	328	10'506	23	51	26
TI	71	1'519'922	19'461	78	144	49	274	10'555	13	72	15
UR	13	163'267	6'444	25	16	81	496	10'204	48	9	42
VD	311	5'169'575	85'987	60	485	64	276	10'659	24	43	33
VS	195	2'092'710	58'141	36	222	88	298	9'427	35	30	35
ZG	54	595'433	14'431	41	70	77	267	8'506	23	47	29
ZH	686	12'074'083	205'189	59	949	72	299	12'723	18	59	24
CH	3'544	52'458'804	1'026'286	51	5'208	68	290	10'073	26	48	26

Anhang 8.1 Rechtskräftige Entscheide und Nothilfebeziehende: nach Nationalität

Statistiken 2021

Meiste Entscheide

Nationalität	Beziehende	Entscheide
1 Nigeria	33	14'008
2 Eritrea	544	8'008
3 Tunesien	36	6'583
4 Serbien	32	5'444
5 Georgien	147	5'052

Meiste Beziehende

Nationalität	Bezugsquote	Beziehende
1 Eritrea	6.8	544
2 Sri Lanka	9.7	425
3 Äthiopien	16.9	390
4 Iran	17.4	343
5 Irak	7.8	322

Höchste Nothilfebezugsquote

Nationalität	Beziehende	Bezugsquote
1 China (Volksrepublik)	170	19.8
2 Iran	343	17.4
3 Äthiopien	390	16.9
4 Staat unbekannt	304	16.7
5 Sri Lanka	425	9.7

Höchste NEE-Dublin Quote

Nationalität	Dublin	Quote
1 Gambia	7	33.3
2 Ägypten	6	30.0
3 Nigeria	9	27.3
4 Côte d'Ivoire	4	23.5
5 Guinea	9	18.0

Höchste Bezugsdauer

Nationalität	Beziehende	Dauer
1 Benin	13	322.9
2 Indien	14	311.8
3 Serbien	32	308.0
4 Nordmazedonien	47	299.5
5 Albanien	27	289.6

Höchste Durchschnittskosten pro Tag

Nationalität	Beziehende	Kosten
1 Algerien	253	67.8
2 Guinea	50	67.4
3 Mali	12	65.0
4 Marokko	136	64.7
5 Gambia	21	64.3

Wenigste Entscheide

Nationalität	Beziehende	Entscheide
Aserbaidtschan	13	206
Benin	13	210
Indien	14	225
Bangladesh	17	394
Angola	20	398

Wenigste Beziehende

Nationalität	Bezugsquote	Beziehende
Ohne Nationalität	1.8	11
Mali	1.2	12
Aserbaidtschan	6.3	13
Benin	6.2	13
Kamerun	1.6	13

Tiefste Nothilfebezugsquote

Nationalität	Beziehende	Bezugsquote
Nigeria	33	0.2
Tunesien	36	0.5
Serbien	32	0.6
Gambia	21	0.6
Syrien	18	0.9

Tiefste NEE-Dublin Quote

Nationalität	Dublin	Quote
Albanien	0	0.0
Armenien	0	0.0
Aserbaidtschan	0	0.0
Bangladesh	0	0.0
Benin	0	0.0

Tiefste Bezugsdauer

Nationalität	Beziehende	Dauer
Nigeria	33	102.8
Gambia	21	130.9
Syrien	18	132.9
Marokko	136	175.8
Türkei	66	179.3

Tiefste Durchschnittskosten

Nationalität	Beziehende	Kosten
Aserbaidtschan	13	33.8
Mongolei	53	35.3
Russland	42	36.5
Albanien	27	38.5
Benin	13	40.4

Anhang 8.2 Rechtskräftige Entscheide und Nothilfebeziehende: nach Nationalität

Top 40: Nationalitäten mit mehr als 10 Beziehenden

Nationalität	2021									
	Anzahl Entscheide 01.01.08 - 31.12.21	in % zu Total	Anzahl Nothilfebeziehende	in % zu Total	Bezugsquote	Bezugsdauer	Durchschnittskosten	NEE in % zu Nothilfebez.	NEGE in % zu Nothilfebez.	Dublin in % zu Nothilfebez.
Afghanistan	3'829	3.3	148	3.4	4	231	54	1.4	96.6	2.0
Ägypten	619	0.5	20	0.5	3	248	41	20.0	50.0	30.0
Albanien	967	0.8	27	0.6	3	290	39	-	100.0	-
Algerien	4'787	4.2	253	5.9	5	185	68	33.6	60.1	6.3
Angola	398	0.3	20	0.5	5	258	61	5.0	80.0	15.0
Armenien	758	0.7	59	1.4	8	285	45	1.7	98.3	-
Aserbaidshan	206	0.2	13	0.3	6	255	34	-	100.0	-
Äthiopien	2'307	2.0	390	9.1	17	254	49	4.1	94.1	1.8
Bangladesh	394	0.3	17	0.4	4	238	48	11.8	88.2	-
Benin	210	0.2	13	0.3	6	323	40	-	100.0	-
China (Volksrepublik)	860	0.7	170	4.0	20	251	48	1.2	98.8	-
Côte d'Ivoire	1'367	1.2	17	0.4	1	192	63	23.5	52.9	23.5
Eritrea	8'008	7.0	544	12.6	7	231	52	3.9	95.6	0.6
Gambia	3'556	3.1	21	0.5	1	131	64	23.8	42.9	33.3
Georgien	5'052	4.4	147	3.4	3	203	55	30.6	65.3	4.1
Guinea	3'179	2.8	50	1.2	2	197	67	10.0	72.0	18.0
Indien	225	0.2	14	0.3	6	312	46	7.1	85.7	7.1
Irak	4'129	3.6	322	7.5	8	273	49	1.9	97.5	0.6
Iran	1'966	1.7	343	8.0	17	217	52	4.1	95.6	0.3
Kamerun	817	0.7	13	0.3	2	260	51	15.4	76.9	7.7
Kongo DR	1'084	0.9	54	1.3	5	194	59	1.9	94.4	3.7
Kosovo	3'572	3.1	51	1.2	1	226	47	2.0	98.0	-
Mali	985	0.9	12	0.3	1	225	65	8.3	91.7	-
Marokko	4'267	3.7	136	3.2	3	176	65	40.4	52.9	6.6
Mongolei	1'074	0.9	53	1.2	5	289	35	3.8	96.2	-
Nigeria	14'008	12.2	33	0.8	0	103	59	30.3	42.4	27.3
Nordmazedonien	2'331	2.0	47	1.1	2	300	44	14.9	85.1	-
Ohne Nationalität	600	0.5	11	0.3	2	225	49	18.2	81.8	-
Pakistan	1'165	1.0	69	1.6	6	254	50	2.9	97.1	-
Russland	2'061	1.8	42	1.0	2	259	36	7.1	81.0	11.9
Serbien	5'444	4.7	32	0.7	1	308	48	25.0	71.9	3.1
Somalia	2'378	2.1	73	1.7	3	202	48	5.5	89.0	5.5
Sri Lanka	4'378	3.8	425	9.9	10	190	53	0.9	97.6	1.4
Staat unbekannt	1'823	1.6	304	7.1	17	273	49	10.2	88.8	1.0
Sudan	918	0.8	14	0.3	2	203	49	-	100.0	-
Syrien	2'034	1.8	18	0.4	1	133	50	22.2	61.1	16.7
Togo	634	0.6	24	0.6	4	290	57	12.5	87.5	-
Tunesien	6'583	5.7	36	0.8	1	181	46	19.4	72.2	8.3
Türkei	2'547	2.2	66	1.5	3	179	42	4.5	90.9	4.5
Ukraine	665	0.6	36	0.8	5	220	51	2.8	97.2	-
Andere (122 Nationalitäten)	12'867	11.2	166	3.9	1	216	2	9.0	86.7	4.2
Total	115'052	100.0	4'303	100.0	4	229	51	8.8	88.3	2.9

Bezugsquote = Anzahl Beziehende pro 100 Entscheide

Anhang 8.3 Rechtskräftige Entscheide und Nothilfebeziehende:
nach Altersgruppen / nach Geschlecht

nach Altersgruppen:

Alter	2021						
	Anzahl Entscheide 01.01.08 - 31.12.21	%	Anzahl Nothilfe- beziehende	%	Bezugs- quote	Bezugs- dauer	Durch- schnitts- kosten
0-17 Jahre	15'702	13.6	734	17.2	5	263	37
18-29 Jahre	61'397	53.4	1'294	30.2	2	216	53
30-39 Jahre	26'761	23.3	1'306	30.5	5	223	56
> 40 Jahre	11'192	9.7	945	22.1	8	234	56
TOTAL	115'052	100.0	4'279	100.0	4	230	51

Bezugsquote = Anzahl Beziehende pro 100 Entscheide

nach Geschlecht:

Geschlecht	2021						
	Anzahl Entscheide 01.01.08 - 31.12.21	%	Anzahl Nothilfe- beziehende	%	Bezugs- quote	Bezugs- dauer	Durch- schnitts- kosten
Männer	85'436	74.3	2'732	63.8	3	218	56
Frauen	15'399	13.4	862	20.1	6	242	51
Kinder unter 15	14'217	12.4	685	16.0	5	265	36
TOTAL	115'052	100.0	4'279	100.0	4	230	51

Anhang 8.4 Rechtskräftige Entscheide und Nothilfebeziehende:

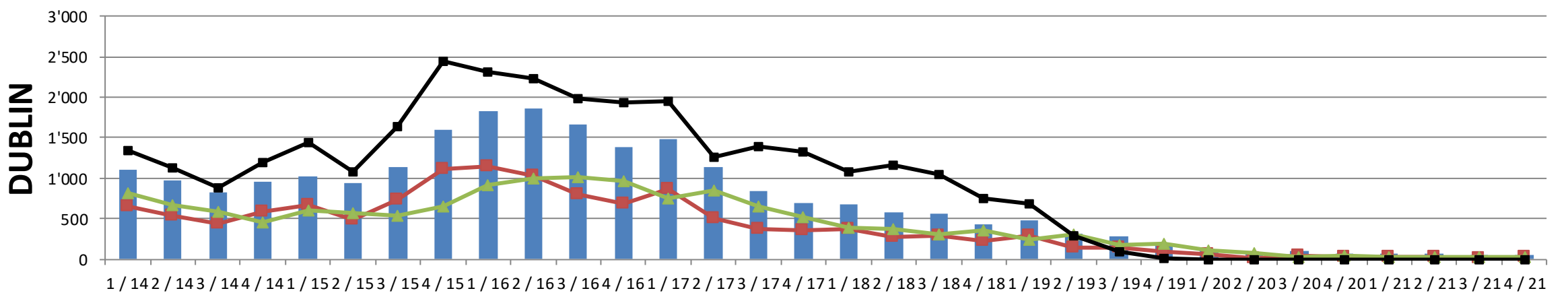
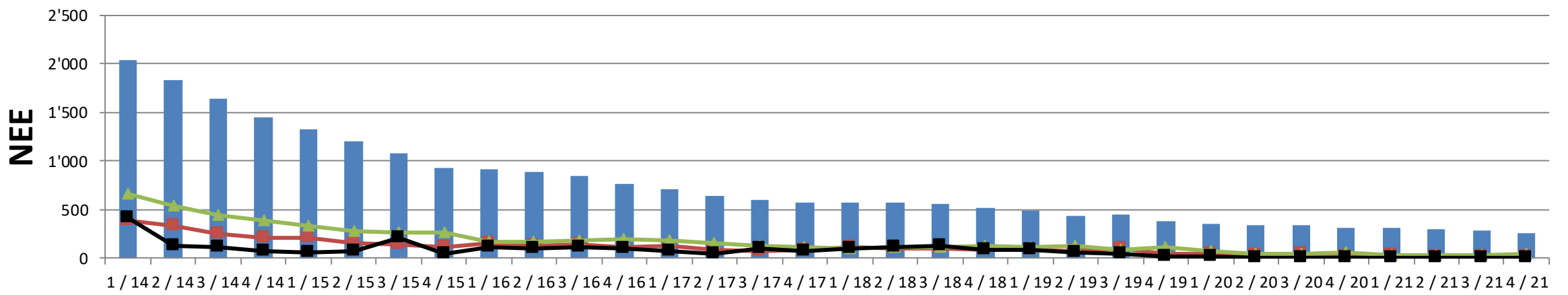
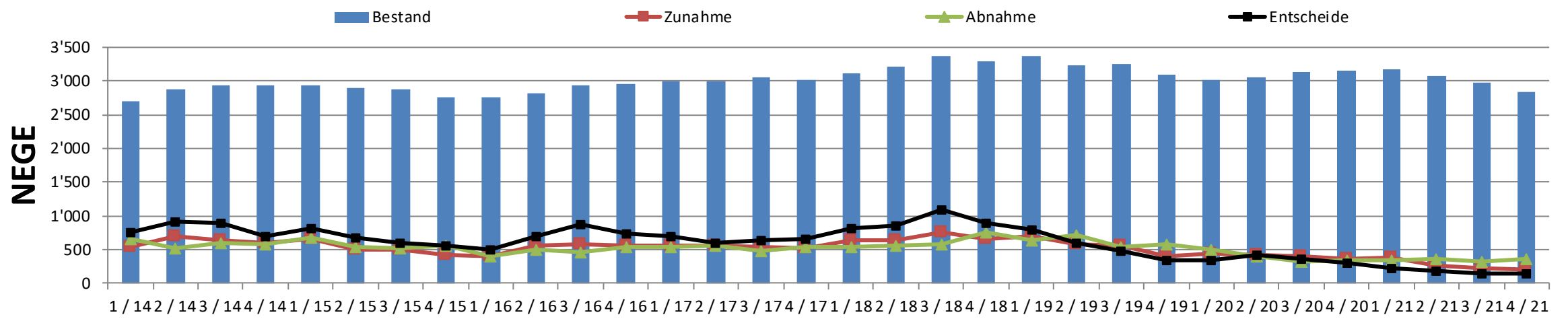
nach Verfahrensdauer:

Verfahrensdauer- in Tagen	2021						
	Anzahl Entscheide 01.01.08 - 31.12.21	%	Anzahl Nothilfe- beziehende	%	Bezugs- quote	Bezugs- dauer	Durch- schnitts- kosten
>= 730 Tage	12'907	11.2	2'222	51.9	17	234	51
548 - 729	3'518	3.1	394	9.2	11	248	52
366 - 547	4'848	4.2	361	8.4	7	250	48
181 - 365	11'683	10.2	380	8.9	3	221	53
30 - 180	77'676	67.5	718	16.8	1	205	60
< 30 Tage	4'420	3.8	210	4.9	5	219	38
TOTAL	115'052	100.0	4'285	100.0	4	230	51

Bezugsquote = Anzahl Beziehende pro 100 Entscheide

Anhang 8.5 Nothilfebeziehende: Personenfluss pro Quartal und pro Kategorie

		1 / 17	2 / 17	3 / 17	4 / 17	1 / 18	2 / 18	3 / 18	4 / 18	1 / 19	2 / 19	3 / 19	4 / 19	1 / 20	2 / 20	3 / 20	4 / 20	1 / 21	2 / 21	3 / 21	4 / 21	
Kategorie	NEGE	Bestand	2'989	2'990	3'048	3'021	3'115	3'213	3'379	3'299	3'365	3'240	3'249	3'087	3'023	3'056	3'134	3'146	3'177	3'076	2'972	2'829
		Zunahme	565	559	542	513	639	650	751	669	705	588	554	412	436	430	399	359	375	264	219	212
		Abnahme	537	558	484	540	545	552	585	749	639	713	545	574	500	397	321	347	344	365	323	355
		+ / -	28	1	58	-27	94	98	166	-80	66	-125	9	-162	-64	33	78	12	31	-101	-104	-143
	NEE	Bestand	712	645	595	570	575	570	561	520	491	441	451	386	358	342	346	317	314	304	290	265
		Zunahme	129	94	76	93	111	107	105	86	88	73	98	44	41	37	45	26	31	25	20	26
		Abnahme	185	161	126	118	106	112	114	127	117	123	88	109	69	53	41	55	34	35	34	51
		+ / -	-56	-67	-50	-25	5	-5	-9	-41	-29	-50	10	-65	-28	-16	4	-29	-3	-10	-14	-25
	Dublin	Bestand	1'483	1'133	850	695	684	578	565	437	485	322	289	189	125	71	95	70	62	65	56	51
		Zunahme	864	503	371	364	374	275	293	232	289	146	145	92	54	19	51	28	28	24	20	21
		Abnahme	757	853	654	519	385	381	306	360	241	309	178	192	118	73	27	53	36	21	29	26
		+ / -	107	-350	-283	-155	-11	-106	-13	-128	48	-163	-33	-100	-64	-54	24	-25	-8	3	-9	-5
Total	Bestand	5'184	4'768	4'493	4'286	4'374	4'361	4'505	4'256	4'341	4'003	3'989	3'662	3'506	3'469	3'575	3'533	3'553	3'445	3'318	3'145	
	Zunahme	1'558	1'156	989	970	1'124	1'032	1'149	987	1'082	807	797	548	531	486	495	413	434	313	259	259	
	Abnahme	1'479	1'572	1'264	1'177	1'036	1'045	1'005	1'236	997	1'145	811	875	687	523	389	455	414	421	386	432	
	+ / -	79	-416	-275	-207	88	-13	144	-249	85	-338	-14	-327	-156	-37	106	-42	20	-108	-127	-173	



Anhang 8.6 Nothilfebeziehende: nach Bezugsquartal und Quartal der Rechtskraft (RK);
Erstbezug und nur Personen mit Unterbringungskosten

Rechtskrafts- jahr	Anzahl RK Entscheide	Nothilfebezugsquartal					
		Quartal der RK	1 Quartal nach RK	2 Quartale nach RK	3 Quartale nach RK	4 Quartale nach RK	5 Quartale und mehr nach RK
2008	4'566	1'821	667	104	35	21	95
2009	6'839	3'192	845	138	47	41	119
2010	10'585	4'208	1'073	129	53	27	138
2011	10'279	4'785	1'210	112	56	28	99
2012	16'194	7'477	1'695	191	54	43	130
2013	14'004	5'967	1'072	163	51	39	129
2014	8'563	3'008	825	103	41	20	110
2015	9'666	3'344	810	102	38	25	116
2016	11'697	3'639	1'142	146	70	30	144
2017	8'824	2'243	627	120	57	23	174
2018	8'130	2'297	653	126	59	30	113
2019	3'519	1'213	410	67	28	21	65
2020	1'479	707	353	60	20	12	13
2021	707	322	97	13	4		
Total	115'052	44'223	11'479	1'574	613	360	1'445

Anhang 8.7 Langzeitbeziehende pro Kanton

Kanton	Entscheide GP	Beziehende Q4 / 21		Langzeitbezug Q4 / 21		
	Anzahl	Anzahl ¹⁾	Anteil an Entscheiden	LAB	Anteil an Beziehenden	Veränderung gegenüber Q4 / 20
AG	8435	297	4	253	85	30
AI	211	7	3	7	100	-1
AR	767	28	4	27	96	6
BE	15274	258	2	234	91	-3
BL	4798	121	3	104	86	-2
BS	3796	59	2	53	90	0
FR	4056	38	1	29	76	-11
GE	6821	258	4	220	85	10
GL	556	21	4	19	90	-1
GR	3012	25	1	20	80	-14
JU	1187	41	3	38	93	7
LU	5210	121	2	102	84	16
NE	2515	50	2	43	86	-2
NW	467	6	1	6	100	1
OW	360	3	1	3	100	-4
SG	6234	73	1	51	70	-4
SH	1186	71	6	66	93	-4
SO	3983	92	2	87	95	10
SZ	1921	44	2	40	91	3
TG	4258	33	1	29	88	-15
TI	3993	50	1	48	96	4
UR	428	12	3	4	33	0
VD	9878	492	5	436	89	29
VS	4632	144	3	119	83	2
ZG	1410	34	2	32	94	-9
ZH	19664	433	2	363	84	13
CH	115'052	2'811	2	2'433	86.6	61

¹⁾ Ohne Beziehende, für die nur Gesundheitskosten verzeichnet sind

Anhang 9.1 Rechtskräftige Entscheide und Nothilfebeziehende: nach Nationalität

Statistiken Gesamtperiode 2008 - 2021

Meiste Entscheide		
Nationalität	Beziehende	Entscheide
1 Nigeria	7'889	14'008
2 Eritrea	4'275	8'008
3 Tunesien	3'053	6'583
4 Serbien	2'948	5'444
5 Georgien	2'252	5'052

Wenigste Entscheide		
Nationalität	Beziehende	Entscheide
Belarus	334	614
Ägypten	351	619
Togo	397	634
Ukraine	445	665
Armenien	559	758

Meiste Beziehende		
Nationalität	Bezugsquote	Beziehende
1 Nigeria	56.3	7'889
2 Eritrea	53.4	4'275
3 Tunesien	46.4	3'053
4 Serbien	54.2	2'948
5 Sri Lanka	56.9	2'490

Wenigste Beziehende		
Nationalität	Bezugsquote	Beziehende
Albanien	33.4	323
Belarus	54.4	334
Ägypten	56.7	351
Libyen	40.6	377
Togo	62.6	397

Höchste Nothilfebezugsquote		
Nationalität	Beziehende	Bezugsquote
1 Staat unbekannt	1'973	108.2
2 Mongolei	857	79.8
3 Kongo DR	813	75.0
4 Armenien	559	73.7
5 Äthiopien	1'653	71.7

Tiefste Nothilfebezugsquote		
Nationalität	Beziehende	Bezugsquote
Albanien	323	33.4
Libyen	377	40.6
Somalia	997	41.9
Georgien	2'252	44.6
Marokko	1'925	45.1

Höchste NEE-Dublin Quote		
Nationalität	Dublin	Quote
1 Libyen	279	74.0
2 Ghana	413	71.3
3 Tunesien	2'108	69.0
4 Afghanistan	1'501	69.0
5 Syrien	797	66.5

Tiefste NEE-Dublin Quote		
Nationalität	Dublin	Quote
Bosnien u. Herzegowina	58	7.1
Serbien	223	7.6
Nordmazedonien	138	10.8
Staat unbekannt	221	11.2
China (Volksrepublik)	67	12.4

Höchste Bezugsdauer		
Nationalität	Beziehende	Dauer
1 China (Volksrepublik)	542	708
2 Äthiopien	1'653	610
3 Mongolei	857	569
4 Staat unbekannt	1'973	556
5 Iran	1'362	409

Tiefste Bezugsdauer		
Nationalität	Beziehende	Dauer
Tunesien	3'053	108
Libyen	377	109
Gambia	1'765	115
Syrien	1'199	116
Georgien	2'252	125

Höchste Durchschnittskosten pro Entscheid		
Nationalität	Beziehende	Kosten
1 Staat unbekannt	1'973	29'868
2 China (Volksrepublik)	542	21'287
3 Äthiopien	1'653	20'981
4 Mongolei	857	19'332
5 Iran	1'362	14'351

Tiefste Durchschnittskosten pro Entscheid		
Nationalität	Beziehende	Kosten
Somalia	997	2'771
Libyen	377	2'865
Georgien	2'252	3'152
Albanien	323	3'190
Tunesien	3'053	3'388

1) Bei den rechtskräftigen Entscheiden wird die Nationalität zum Zeitpunkt des Asylgesuchs erfasst, bei den Beziehenden die aktuelle Nationalität. Relativ oft stellt sich nachträglich heraus, dass Asylsuchende bei der Gesuchstellung eine falsche Nationalität angegeben haben, d.h. ihre aktuelle Nationalität ist unbekannt.

Anhang 9.2 Rechtskräftige Entscheide und Nothilfebeziehende: nach Nationalität

Top 40: Nationalitäten mit mehr als 322 Beziehenden

Nationalität	Gesamtperiode 2008 - 2021									
	Anzahl Entscheide 01.01.08 - 31.12.21	in % zu Total	Anzahl Nothilfebeziehende	in % zu Total	Bezugsquote	Bezugsdauer	Durchschnittskosten	NEE in % zu Nothilfebez.	NEGE in % zu Nothilfebez.	Dublin in % zu Nothilfebez.
Afghanistan	3'829	3.3	2'176	3.4	57	199	6215	5.5	25.5	69.0
Ägypten	619	0.5	351	0.5	57	172	5278	17.4	35.3	47.3
Albanien	967	0.8	323	0.5	33	210	3190	12.1	75.2	12.7
Algerien	4'787	4.2	2'435	3.8	51	274	8721	32.7	28.5	38.8
Armenien	758	0.7	559	0.9	74	341	10954	21.5	52.6	25.9
Äthiopien	2'307	2.0	1'653	2.6	72	610	20981	10.4	66.8	22.7
Belarus	614	0.5	334	0.5	54	156	4285	38.3	40.1	21.6
Bosnien u. Herzegowina	1'522	1.3	821	1.3	54	347	8261	34.5	58.5	7.1
China (Volksrepublik)	860	0.7	542	0.8	63	708	21287	9.4	78.2	12.4
Côte d'Ivoire	1'367	1.2	704	1.1	51	224	5946	29.5	36.9	33.5
Eritrea	8'008	7.0	4'275	6.7	53	192	5342	7.3	38.9	53.9
Gambia	3'556	3.1	1'765	2.8	50	115	3568	31.5	22.8	45.7
Georgien	5'052	4.4	2'252	3.5	45	125	3152	24.6	29.3	46.2
Ghana	1'113	1.0	579	0.9	52	129	3883	17.8	10.9	71.3
Guinea	3'179	2.8	1'658	2.6	52	173	5391	31.4	27.3	41.4
Guinea-Bissau	1'262	1.1	833	1.3	66	161	6362	46.1	34.0	19.9
Irak	4'129	3.6	2'340	3.7	57	268	7640	15.9	50.7	33.4
Iran	1'966	1.7	1'362	2.1	69	409	14351	9.0	67.1	23.9
Kamerun	817	0.7	462	0.7	57	233	6619	14.1	49.4	36.6
Kongo DR	1'084	0.9	813	1.3	75	359	13083	13.0	68.4	18.6
Kosovo	3'572	3.1	2'190	3.4	61	248	6370	14.8	55.3	29.9
Libyen	929	0.8	377	0.6	41	109	2865	9.5	16.4	74.0
Mali	985	0.9	478	0.7	49	148	4275	23.8	21.1	55.0
Marokko	4'267	3.7	1'925	3.0	45	180	5320	23.7	19.0	57.3
Mongolei	1'074	0.9	857	1.3	80	569	19332	43.6	42.8	13.5
Nigeria	14'008	12.2	7'889	12.4	56	145	4501	39.8	9.3	50.9
Nordmazedonien	2'331	2.0	1'272	2.0	55	225	5499	41.3	47.9	10.8
Pakistan	1'165	1.0	640	1.0	55	319	9117	11.4	57.8	30.8
Russland	2'061	1.8	1'225	1.9	59	243	6447	12.2	35.1	52.7
Senegal	1'362	1.2	764	1.2	56	143	4981	36.4	23.7	39.9
Serbien	5'444	4.7	2'948	4.6	54	249	5565	33.4	59.1	7.6
Somalia	2'378	2.1	997	1.6	42	126	2771	11.2	24.9	63.9
Sri Lanka	4'378	3.8	2'490	3.9	57	183	5269	4.3	72.6	23.1
Staat unbekannt	1'823	1.6	1'973	3.1	108	556	29868	31.1	57.7	11.2
Sudan	918	0.8	481	0.8	52	161	4554	18.1	29.3	52.6
Syrien	2'034	1.8	1'199	1.9	59	116	3447	12.8	20.8	66.5
Togo	634	0.6	397	0.6	63	348	10675	15.9	58.2	25.9
Tunesien	6'583	5.7	3'053	4.8	46	108	3388	17.0	14.0	69.0
Türkei	2'547	2.2	1'430	2.2	56	232	5481	8.7	69.3	22.0
Ukraine	665	0.6	445	0.7	67	209	6757	5.4	53.5	41.1
Andere (122 Nationalitäten)	8'098	7.0	4'578	7.2	57	246	7082	23.4	38.9	37.7
Total	115'052	100.0	63'845	100.0	55	233	6611	22.5	37.8	39.6

Bezugsquote = Anzahl Beziehende pro 100 Entscheide

Anhang 10.1 Ausreisestatistik der Kantone 2021

Kanton	Ausgereist	Beziehende	Quote	Bezugsquote	Bezugsdauer	Nothilfepauschale (6042 Fr./Entscheidung) mit Ausgleichsanteil minus Kosten	Durchschnitts- kosten pro Übernachtung
AG	5	350	1.4	5	256	-2'327'595	27
AI	0	10	0.0	5	273	-102'614	43
AR	0	41	0.0	5	279	-427'288	39
BE	0	495	0.0	4	175	-5'210'271	60
BL	0	149	0.0	3	296	-1'750'709	41
BS	0	83	0.0	2	248	-887'278	42
FR	1	50	2.0	1	197	-1'009'683	100
GE	3	310	1.0	5	278	-4'742'119	53
GL	0	24	0.0	5	279	-163'611	24
GR	1	64	1.6	2	173	-307'136	35
JU	2	57	3.5	5	259	-916'375	63
LU	0	148	0.0	3	222	-1'194'855	38
NE	0	79	0.0	3	239	-691'737	39
NW	0	11	0.0	2	82	-128'390	154
OW	0	6	0.0	2	278	-49'087	34
SG	1	148	0.7	3	142	-2'152'531	101
SH	0	90	0.0	8	284	-1'178'928	47
SO	1	136	0.7	4	208	-1'579'727	56
SZ	0	60	0.0	3	248	-791'156	51
TG	2	69	2.9	2	188	-361'083	31
TI	1	81	1.2	2	248	-966'679	50
UR	0	12	0.0	4	188	-32'780	28
VD	1	599	0.2	7	231	-8'400'452	59
VS	3	201	1.5	5	241	-1'585'374	34
ZG	0	46	0.0	3	293	-585'080	47
ZH	7	522	1.3	3	235	-8'938'944	64
CH	28	3'841	0.7	4	230	-46'481'484	51

Anhang 10.2 Ausreisestatistik der Kantone 2021:

nach Kategorie

Kanton	Alle Fälle			Fälle mit NEE (exkl. Dublin)			Fälle mit NEE Dublin			Fälle mit NEGE		
	Aus-gereist	Be-ziehende	Quote	Aus-gereist	Be-ziehende	Quote	Aus-gereist	Be-ziehende	Quote	Aus-gereist	Be-ziehende	Quote
AG	5	350	1	0	13	0	1	6	17	4	331	1
AI	0	10	0	0	1	0	0	1	0	0	8	0
AR	0	41	0	0	1	0	0	0		0	40	0
BE	0	495	0	0	33	0	0	7	0	0	455	0
BL	0	149	0	0	12	0	0	4	0	0	133	0
BS	0	83	0	0	12	0	0	8	0	0	63	0
FR	1	50	2	0	3	0	0	1	0	1	46	2
GE	3	310	1	0	23	0	0	7	0	3	280	1
GL	0	24	0	0	1	0	0	0		0	23	0
GR	1	64	2	1	3	33	0	0		0	61	0
JU	2	57	4	1	3	33	0	3	0	1	51	2
LU	0	148	0	0	8	0	0	4	0	0	136	0
NE	0	79	0	0	3	0	0	1	0	0	75	0
NW	0	11	0	0	1	0	0	0		0	10	0
OW	0	6	0	0	0		0	0		0	6	0
SG	1	148	1	0	11	0	0	1	0	1	136	1
SH	0	90	0	0	8	0	0	2	0	0	80	0
SO	1	136	1	0	12	0	0	4	0	1	120	1
SZ	0	60	0	0	3	0	0	0		0	57	0
TG	2	69	3	0	10	0	0	7	0	2	52	4
TI	1	81	1	0	11	0	0	1	0	1	69	1
UR	0	12	0	0	0		0	0		0	12	0
VD	1	599	0	0	104	0	0	9	0	1	486	0
VS	3	201	1	1	16	6	0	4	0	2	181	1
ZG	0	46	0	0	3	0	0	0		0	43	0
ZH	7	522	1	0	38	0	1	12	8	6	472	1
CH	28	3'841	1	3	333	1	2	82	2	23	3'426	1